

# ZAHRADA – PARK – KRAJINA

XVI. ročník

4/2006



## Zeleň a rekreace

**Rekreace v meandru Vltavy / Rekreační  
park U Čenku / Geostezka v Táboře /  
Krajina u Přelouče / Central Park / Veluwe**

Zahrada Kanálka / Václav Fiala – Místa a jejich příběhy / Sídelní  
kaše / BUGA 2007 / Stromy versus infrastruktura



Společnost pro zahradní a krajinářskou tvorbu



# Veluwe – příroda, umění, architektura

Karel Slánský



Zahrada soch



Celý park je propojen sítí cyklostezek procházejících střídavě lesním porostem a otevřenou krajinou



Jedna z forem jednoduchého posezení pod starou borovicí lesní



Exponáty v úvodní části zahrady soch jsou umístěny v jemně modelovaných travnatých plochách



Cyklotrasy prochází rozsáhlými vřesovišti, jež jsou zejména koncem léta velmi atraktivní na pohled



Původní sídlo rodiny Kröller-Müller, lovecká vila sv. Huberta

Často se hovoří o polyfunkčním využití krajiny, o jejím rekreačním potenciálu, o přírodních a kulturních hodnotách. Ne vždy se však daří uvést tyto hodnoty do skutečného souladu. Zajímavým příkladem skloubení jednotlivých složek je národní park Hoge Veluwe ve středním Nizozemsku v provincii Gelderland.

Park je součástí rozsáhlé rekreační příměstské zóny táhnoucí se od města Arnhem na jihu k městu Nunspeet na severu. Rozloha národního parku je asi 5 500 hektarů. Lesní porosty střídají vřesoviště, travnaté pláně, váte pisky a drobné vodní plochy. Celá oblast byla formována v pleistocénu působením ledovce. Části Veluwe, které byly rozděleny sítí silnic, jsou v současnosti propojovány do ekologických koridorů pomocí zelených mostů tak, aby byla zachována co největší návaznost tohoto unikátního území.

Z pohledu rekreačního využití je nejzajímavější centrální část parku. Jde o areál Muzea Kröller-Müller a okolí bývalého sídla rodiny Kröller-Müller. Celý prostor je oplocen, za vstup do areálu se platí vstupné, které je však přiměřené zážitkům pro jednodenní rekreaci obyvatel okolních měst.

V areálu je několik stanovišť, kde je možné si zapůjčit takzvaná bílá kola sloužící pro pohodlné jízdy po celém parku. Pro cyklistiku jsou v Nizozemsku všeobecně velmi dobré podmínky a platí to i pro Hoge Veluwe. Zajímavé je, že cesty v parku jsou asfaltové, a přesto působí v krajině přirozeně. To je dáno tím, že do svrchní vrstvy asfaltu je zavalcována jemná drť světlé barvy a cesty tak vypadají jako pískové. V celém areálu je v návaznosti na tyto trasy zbudována síť různých řešených odpočívadel. Jednotlivé cyklotrasy jsou atraktivní, protože vedou kolem otevřených ploch vřesovišť, které se střídají s travnatými pláněmi a uzavřenými lesními porosty. Neatraktivnější oblastí krajiny Hoge Veluwe je De Pollen s váťými pisky. Uvidíme zde však i plochy s malými jezírky doprovázenými cennými druhy rostlin, například rosnatkou v lokalitě Deelendse Veld. Původní plochy vřesovišť a písků byly v minulosti uměle zalesňovány borovicí lesní, která se zde množí samovýsevem. Kromě jehličnatých lesů tady najdeme i lesy smíšené. Z živočichů jsou pro návštěvníky nejzajímavější pasoucí se skupinky muflonů a jelenů.

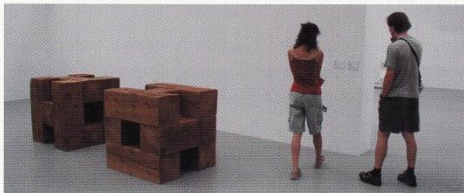
Pro poznání přírody národního parku slouží Muzeum pod zemí (Museonder), které svými expozicemi aktivně zapojuje především dětské návštěvníky. Pod kořeny 135 let starého buku zavěšenými u stropu muzea se návštěvníci seznamují s živočichy žijícími pod povrchem země a po svažujících se rampách a schodech podnikají pomyslnou výpravu až do jejího nitra. Součástí muzea je prodejna knih a map o národním parku a dalších zajímavostech Nizozemska. Pro návštěvníky parku jsou pořádány exkurze s průvodcem.

Původně byl areál parku ve vlastnictví rodiny Kröller-Müller, která zdejší pozemky zakoupila kolem roku 1912. Přáním manželů bylo vybudovat tady svoje sídlo. Areál rovněž sloužil jako obrovský lovecký revír majitele, podnikatele Antona Kröllera. Jeho loveckou vilu sv. Huberta postavenou v letech 1914–1920 podle projektu architekta Hendrika Petrusa Berlage je dnes možné navštívit. Jde o zajímavou stavbu z neomí-





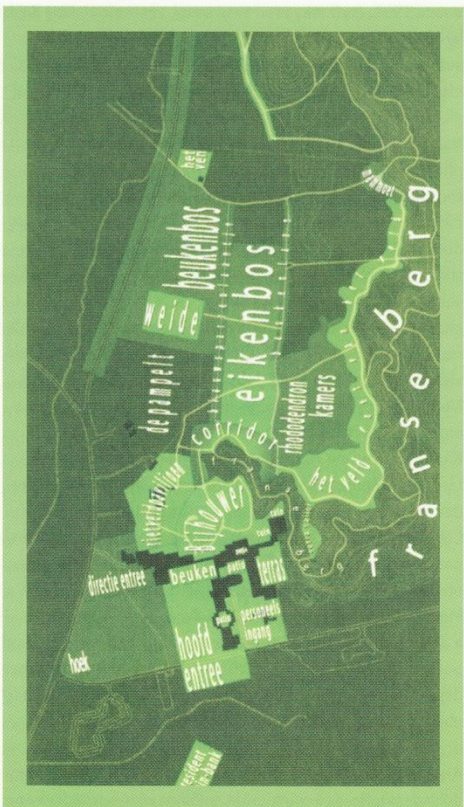
*Interiér muzea je propojen skleněnými stěnami s exteriérem*



*Interiérové expozice muzea Kröller-Müller*



*V areálu je možné si zapůjčiť bílá kola*



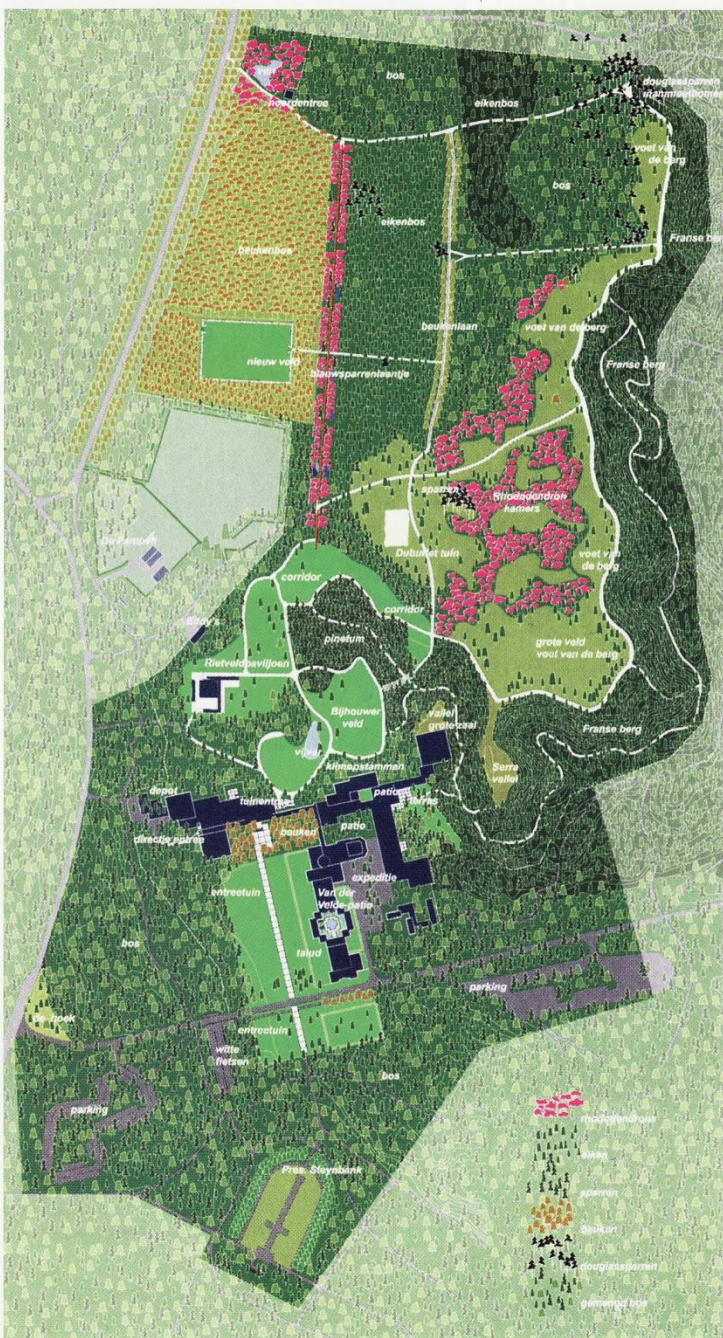
*Areál zahrady soch a jeho hlavní části*



Zakladatelka sbírek Helena Kröller-Müller



*Lokalizace národního parku na území Nizozemska*



*Půdorys zahrady soch s vyznačením nejvýznamnějších děl, objektů a výsadeb*



Ing. **Karel Slánský** (1975), vyučen zahradníkem, absolvent střední zahradnické školy a ZF MZLU v Lednici, oboru zahradní a krajinná architektura

SNÍMKY: autor

Het Nationale Park De Hoge Veluwe / [www.hogeweluwe.nl](http://www.hogeweluwe.nl)  
Kröller-Müller Museum / [www.kmm.nl](http://www.kmm.nl)  
atelier West 8 / [www.west8.nl](http://www.west8.nl)



Exponát v zahradě soch



Plastika u příjezdové komunikace k muzeu, autor Henry Moore



Jeden z exponátů z lesního porostu u zadní části zahrady soch

taných cihel s bezprostřední vazbou na uměle vybudovanou vodní plochu. V okolí stavby jsou parkové úpravy, které vytvářejí kontrast okolní přírodě, jsou vlastně do krajiny vloženou zahradou.

Snem manželky Antona Kröllera Helene bylo na zakoupených pozemcích postavit muzeum pro soukromou sbírku umění. Helene Kröller-Müller pocházela z bohaté průmyslnické rodiny. Narodila se roku 1869 v Horstu v Německu. Roku 1888 se vdala za Holanďana Antona Kröllera, který později převzal firmu jejího otce a vybudoval z ní světový koncern. Záměr Helene Kröller-Müller o umění vzbudily kurzy pořádané v zimě 1906–1907 kritikem umění H. P. Bremmerem. Bremmer se stal později jejím rádcem při pořizování prvních uměleckých děl do její vznikající sbírky. V roce 1909 koupila Helene Kröller-Müller první díla Vincenta van Gogha a objevila pro sebe genialitu tohoto umělce. V témže roce napsala: „Jeho dílo není vůbec jednoduché, ale uchvacuje mě tak, že o něm musím stále přemýšlet. Bylo by tomu tak, i kdyby se v obrazech nic neskrývalo?“

V roce 1935, čtyři roky před svojí smrtí, věnovala Helene Kröller-Müller celou svoji sbírku čítající asi 12 000 děl různých autorů holandskému státu. V roce 1938 bylo pro tyto sbírky otevřeno v blízkosti města Otterlo muzeum podle návrhu belgického architekta Henryho van de Velde.

Na počátku 50. let byl architekt Henry van de Velde znovu přizván, aby se zhostil přístavby muzea určené pro galerii soch. Hlavním požadavkem byla provázanost stavby a okolního přírodního prostředí. Později (1975–77) bylo ve stejném duchu přistavěno další křídlo podle návrhu holandského architekta Wima Quista. Naplnila se tak představa zakladatelky sbírek o propojení umění a přírody.

Muzeum Kröller-Müller je dnes jedinečnou expozicí soch a obrazů a díky sběratelské vášni zakladatelky se pyšní nejbohatší sbírkou děl Vincenta Van Gogha na světě.

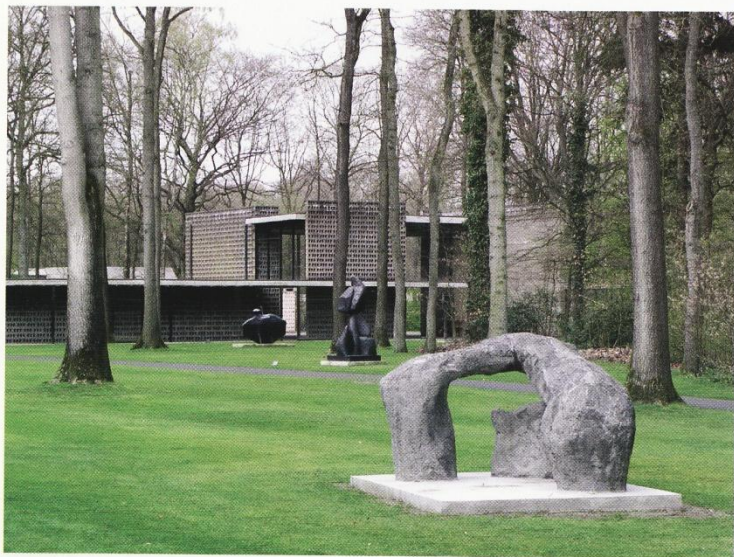
Mezi další umělce zastoupené ve sbírkách patří například Georges Seurat, Pablo Picasso nebo Piet Mondrian.

Kromě expozic uvnitř jsou hodnotné rovněž exponáty umístěné ve venkovních expozicích v takzvané zahradě soch vybudované v roce 1961, jejíž současná rozloha je asi 25 hektarů. Celá zahrada soch prošla v nedávné době rekonstrukcí podle projektu holandského atelieru krajinné architektury West 8, obsahuje kolem stovky soch od Augusta Rodina, Henryho Moora, Richarda Serry, Jeana Dubuffeta, Barbary Hepworth a dalších mistrů. Zahradní architekti z atelieru West 8 si již od počátku stanovili jasnou strukturu řešeného areálu, který rozdělili do několika částí podle jednotlivých typů sochařských objektů. Každé tematické části odpovídá rovněž specifická druhová skladba dřevin.

Areál parku Hoge Veluwe je svojí polyfunkčností inspirativním dokladem toho, že krajina může splňovat různé požadavky na využití při zachování jejích ekologických hodnot.



Jean Dubuffet, Jardin d'Email, 1972–73



Rietveldův pavilón v zahradě soch