

Historie kulturní krajiny II.

Historie kulturní krajiny Českých zemí

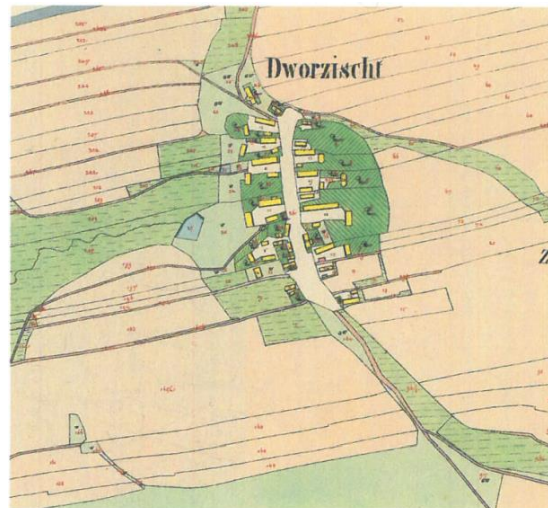
Václav Fanta

Katedra plánování
krajiny a sídel

MCEV II., místnost
D415

fantav@fzp.czu.cz

home.czu.cz/fantav



Akademický atlas českých dějin

Úvodní poznámky

- nemusíte se to učit nazpaměť
 - ani odborné termíny
 - jde o pochopení principů
 - měli byste tušit, že něco takového existuje, details si můžete dohledat...
- PDF prezentace bude k dispozici
 - home.czu.cz/fantav → výuka
- kdykoliv vám něco nebude jasné, hned se ptejte
 - jsem tady proto, abych Vám odpovídal
- pokud se mnou nebudete souhlasit, klidně mi to řekněte
 - nemám patent na pravdu

Historie kulturní krajiny

1. Metody výzkumu

- kulturní krajina
- jak na studium historie?
- metody 1: historická geografie
- metody 2: dálkový průzkum Země
- metody 3: archeologie, paleobotanika, geologie

2. Historie kulturní krajiny Českých zemí

- hlavní změny
- příčiny a následky

Opakování minulé přednášky

- Kulturní krajina
 - krajina ovlivněná člověkem
 - krajina navržená / organicky vyvinutá / asociativní
- Historický výzkum
 - skutečnost → prameny → interpretace pramenů
- Historická geografie
 - staré mapy
 - důvody mapování, interpretace
 - vojenská mapování (konec 18. a 19. stol.), stabilní katastr (pol. 19. stol.), letecké snímkování (2. pol. 20. stol.)
- Dálkový průzkum Země
 - kolmé a šikmé letecké snímky, porostové příznaky
 - lidar – laserové skenování
 - družicové snímky – prostorové rozlišení X délka časové řady (Landsat, Sentinel)
 - hotové produkty – CORINE Land Cover
- Archeologie, paleobotanika, geologie

Cíl dnešní přednášky

- Hlavní změny v historii kulturní krajiny Českých zemí
 - neolitická revoluce
 - středověká kolonizace
 - barokní krajina
 - průmyslová revoluce
 - socialismus
 - současnost
- Změny krajiny z pohledu krajinné ekologie

Revoluce?



→ šlo o dlouhé procesy, často trvající staletí


2001: Vesmírná odysea

1. Hlavní změny v historii kulturní krajiny Českých zemí

Kulturní krajina

- Definice: kulturní krajina je krajina, na kterou působí člověk
- Vliv člověka...

hory pastviny pole vesnice dolování továrny města



Začátek příběhu – před 10 000 lety



Zemědělství!



Zdeněk Burian

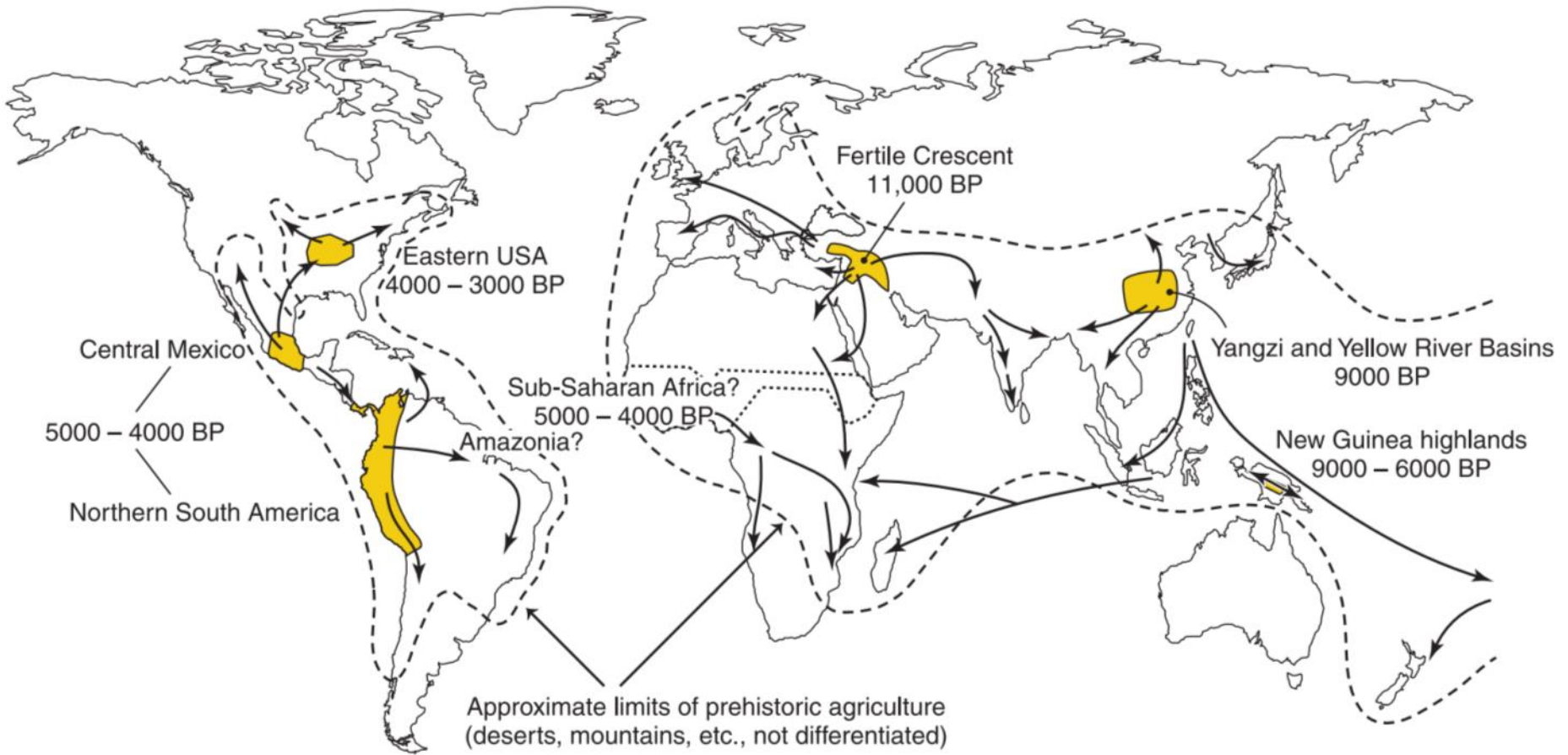


Fig. 1. Archaeological map of agricultural homelands and spreads of Neolithic/Formative cultures, with approximate radiocarbon dates.

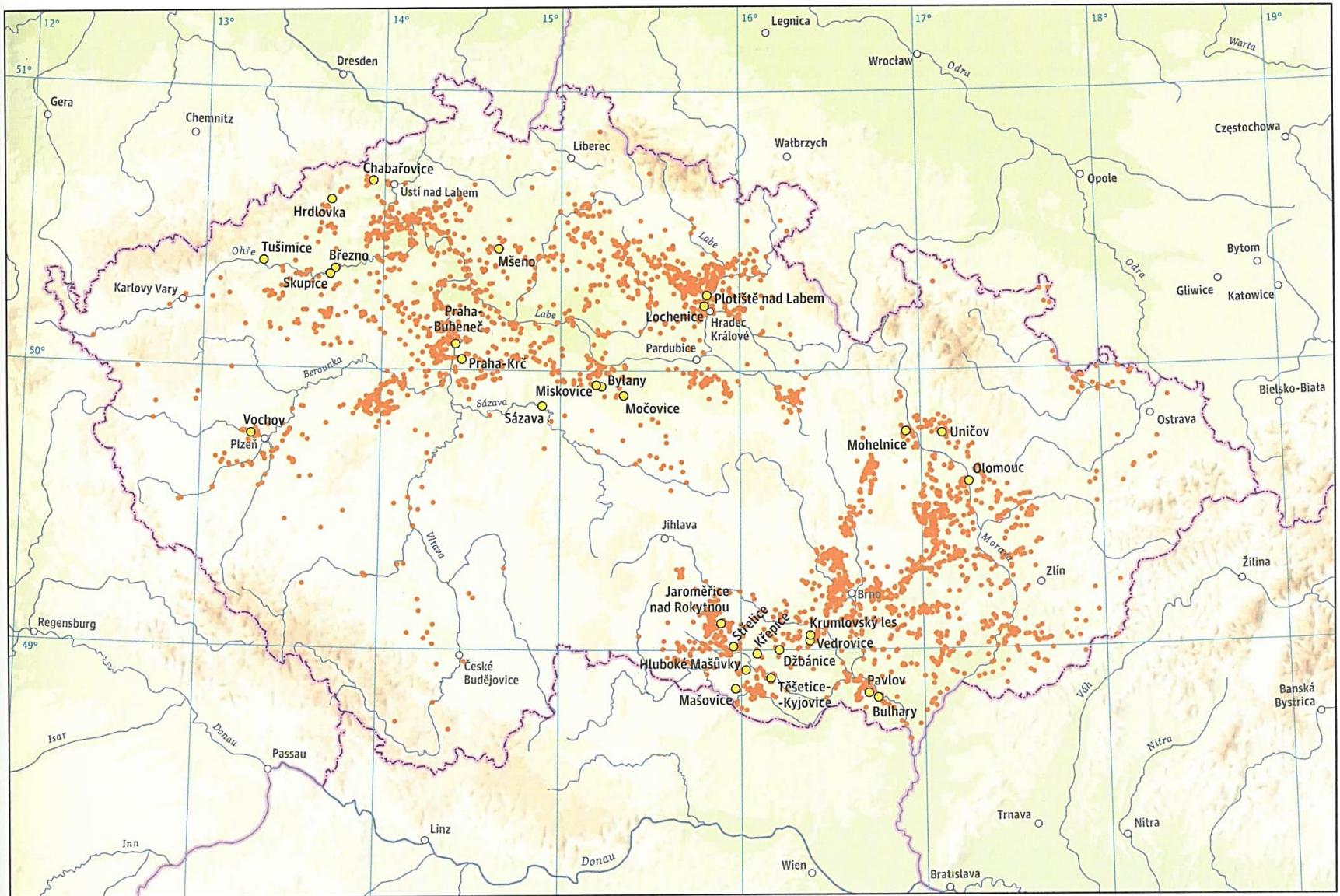
Diamond & Bellwood 2003

Neolitická revoluce

- Kdy: zhruba 5000 let př. n. l. (střední Evropa), 9 000 př. n. l. (Mezopotámie)
- O co šlo: zavedení zemědělství
 - neexistence orby, přílohové hospodaření
 - nepravidelné plošky polí
- Rozsah osídlení: úrodné nížiny
 - nestálost osídlení
- Příčiny: import technologií a lidí
- Důsledky:
 - první trvalá sídla
 - domestikace zvířat (kočka, koza, ovce, prase, tur)
 - domestikace zemědělských plodin
 - přebytky potravy → možnost specializace
 - sociální stratifikace
 - hodně lidí a hodně zvířat žije na jednom místě → šíření nemocí
 - populační boom, snížení kvality života

Lokoč a kol. 2010

I.3a OSÍDLENÍ ČESKÝCH ZEMÍ V NEOLITU (MLADŠÍ DOBĚ KAMENNÉ; 5500–4300 PŘ. N. L.)



Akademický atlas českých dějin



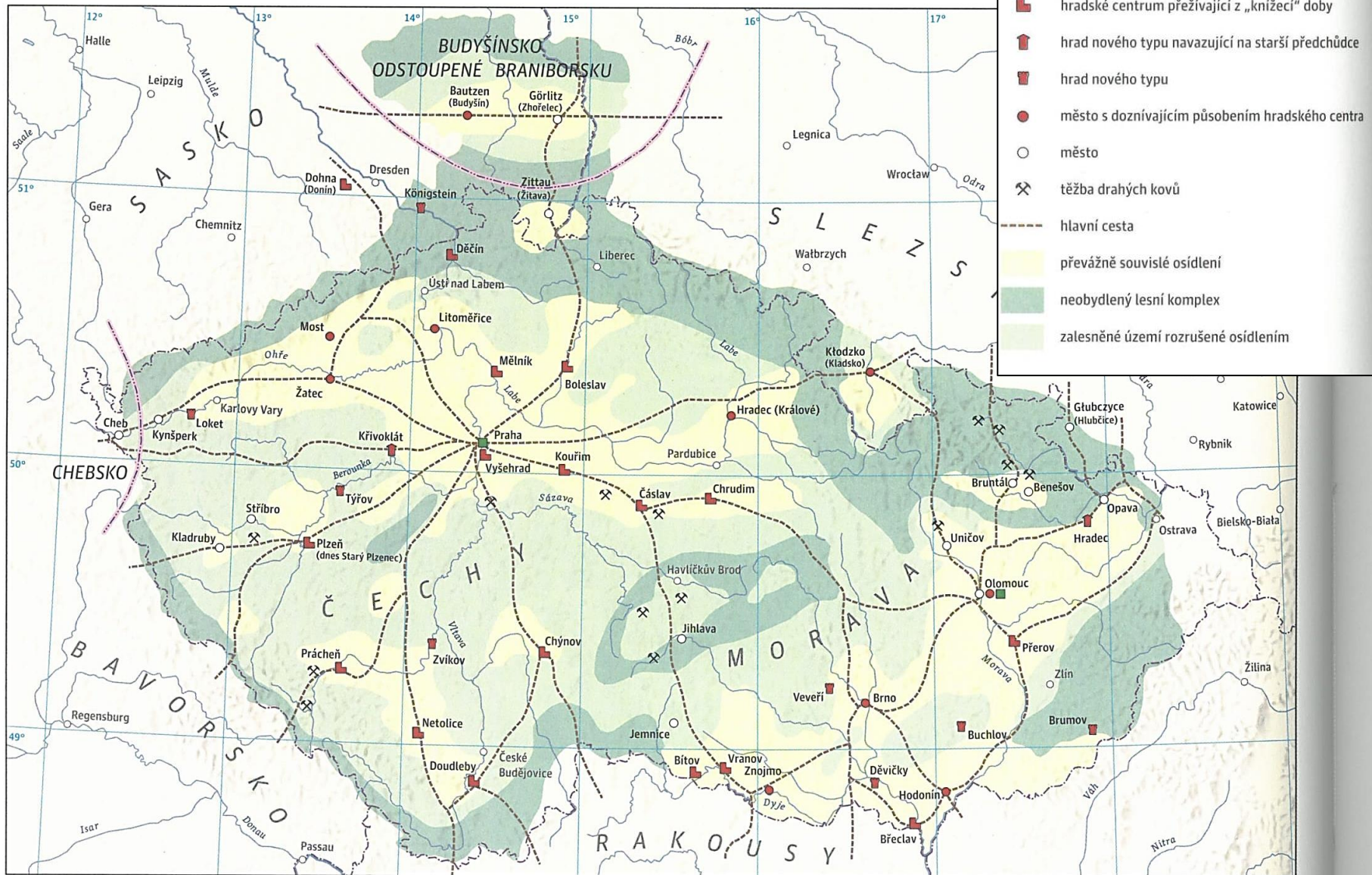
I.3 – 1. Dlouhý neolitický dům (v tomto případě z tzv. lengyelské kultury) byl stavebně rekonstruován v archeologické experimentální stanici a skanzenu Březno u Loun na místě, kde byl odkryt půdorys jeho pravěkého předchůdce

Akademický atlas českých dějin

Středověká kolonizace

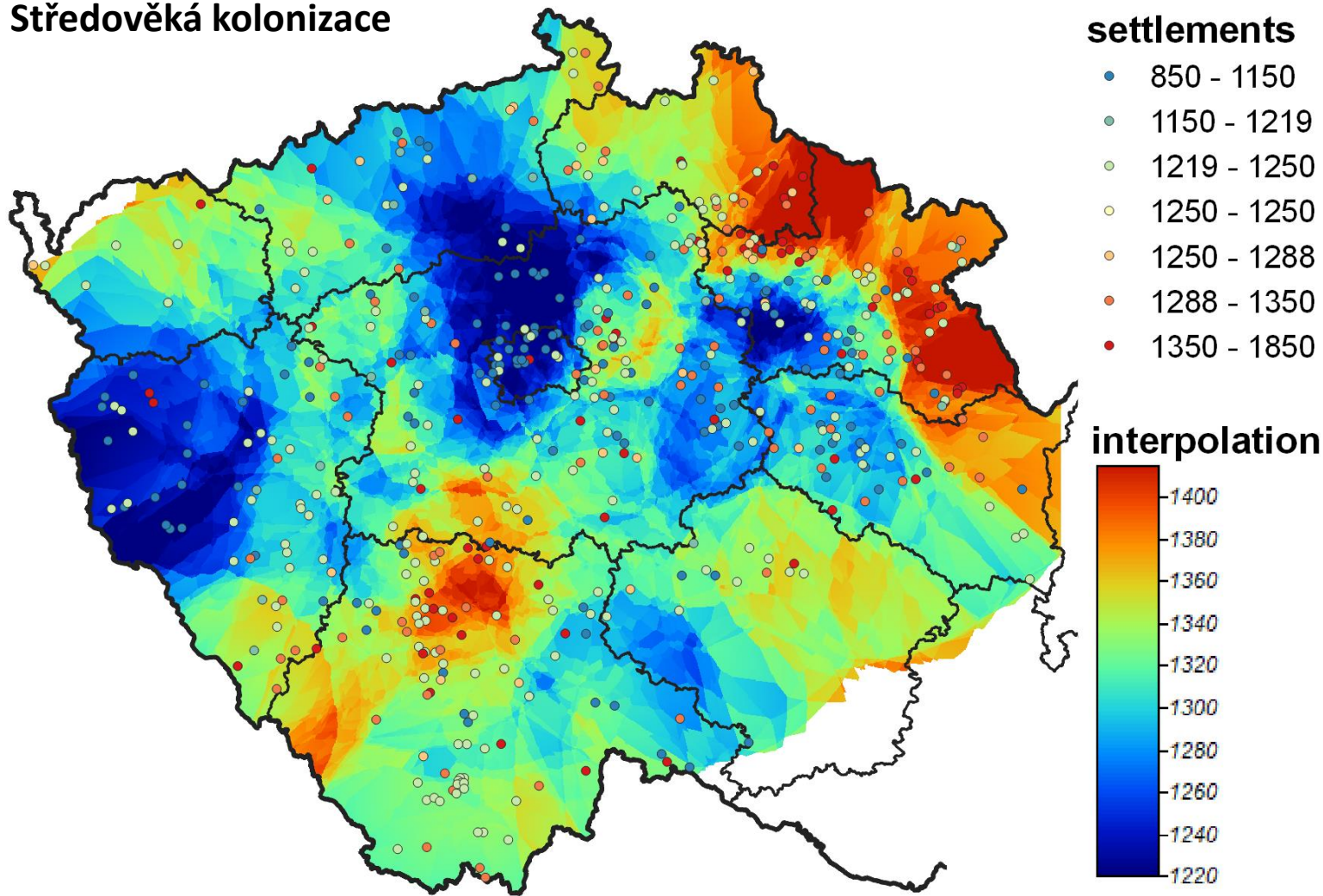
- Kdy: 11. – 15. stol., hlavně 13. a 14. stol.
- O co šlo: intenzivní zakládání nových měst a vesnic
 - právní organizace kolonizačního procesu, uzavírání smluv
 - zemědělství – trojpolní systém
- Rozsah osídlení: postup do vyšších poloh
 - nestálost osídlení, disturbance, přesuny sídel
- Příčiny: rostoucí výnosy zemědělství, ekonomické zájmy šlechty, demografický růst, příchod kolonistů ze západní Evropy
- Důsledky:
 - vznik základní prostorové struktury středoevropské krajiny
 - zakládání měst
 - odlesňování, eroze
 - intenzivně využívaná krajina

II.15 OSÍDLENÍ ČESKÝCH ZEMÍ V POLOVINĚ 13. STOLETÍ

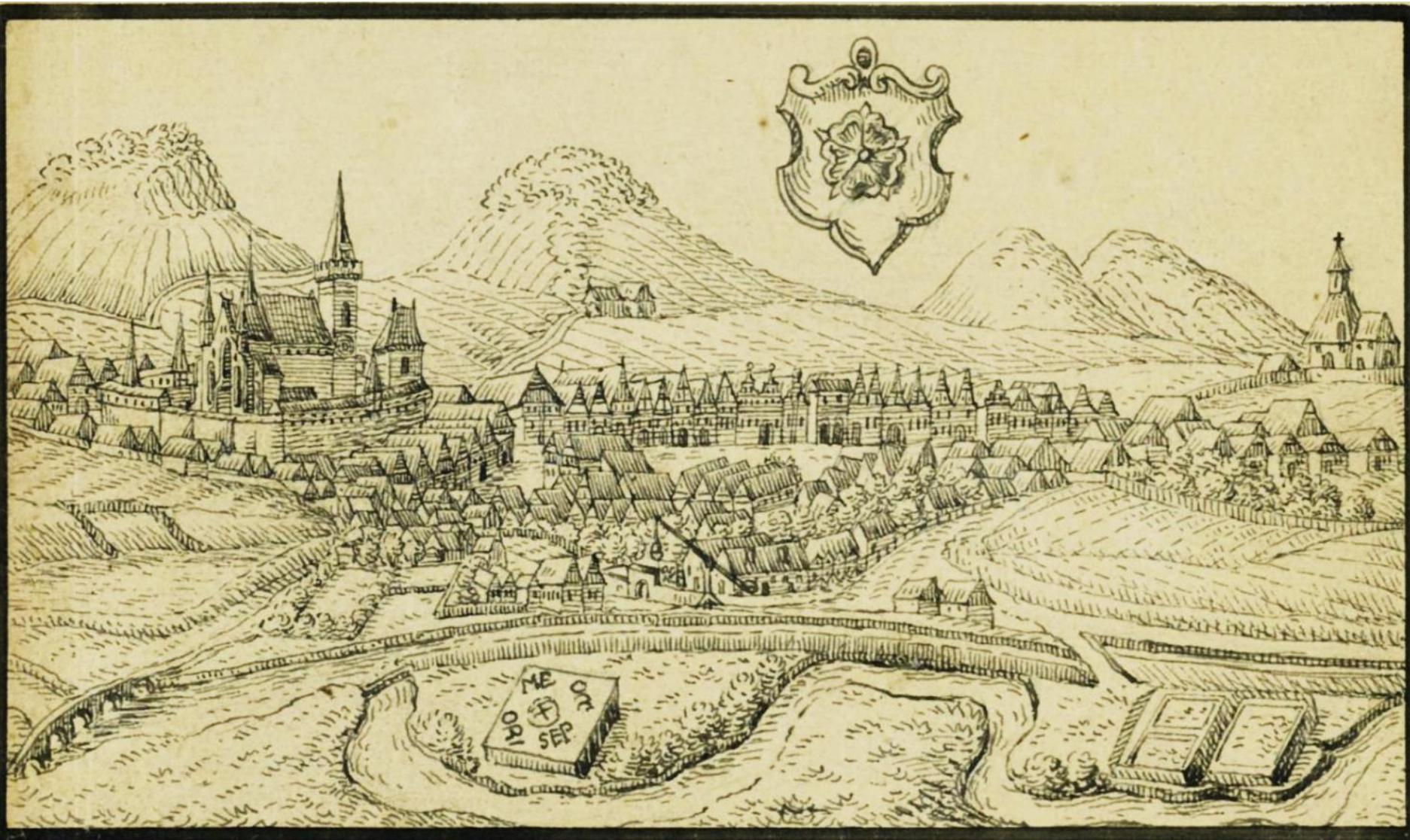


Akademický atlas českých dějin

Středověká kolonizace



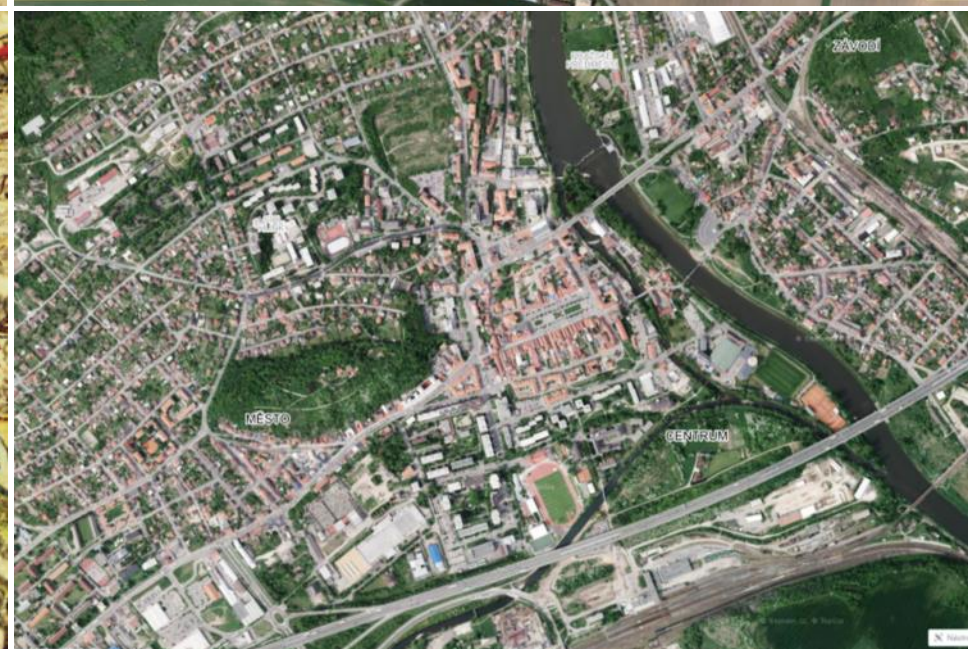
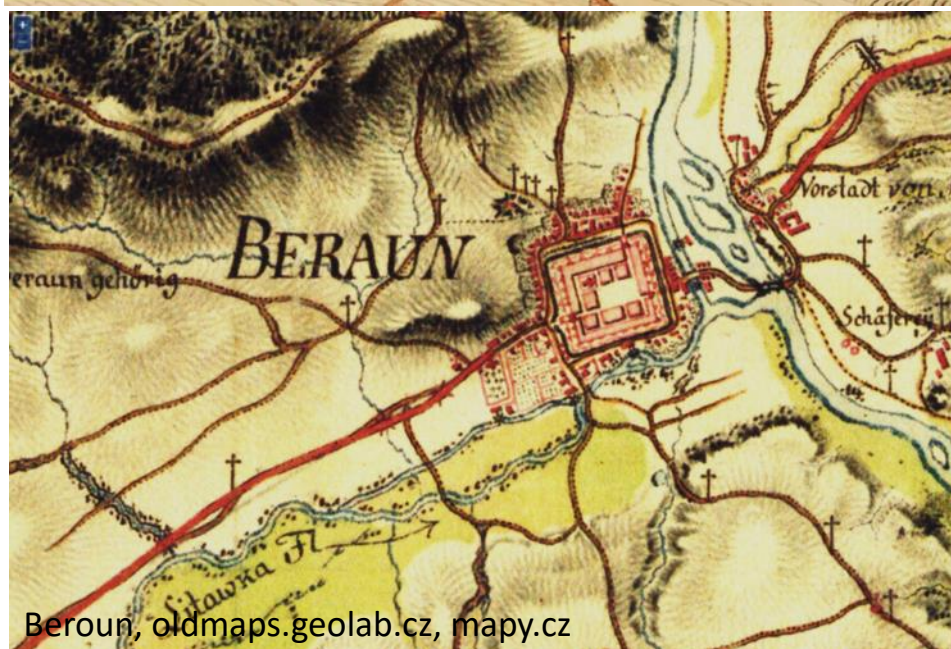
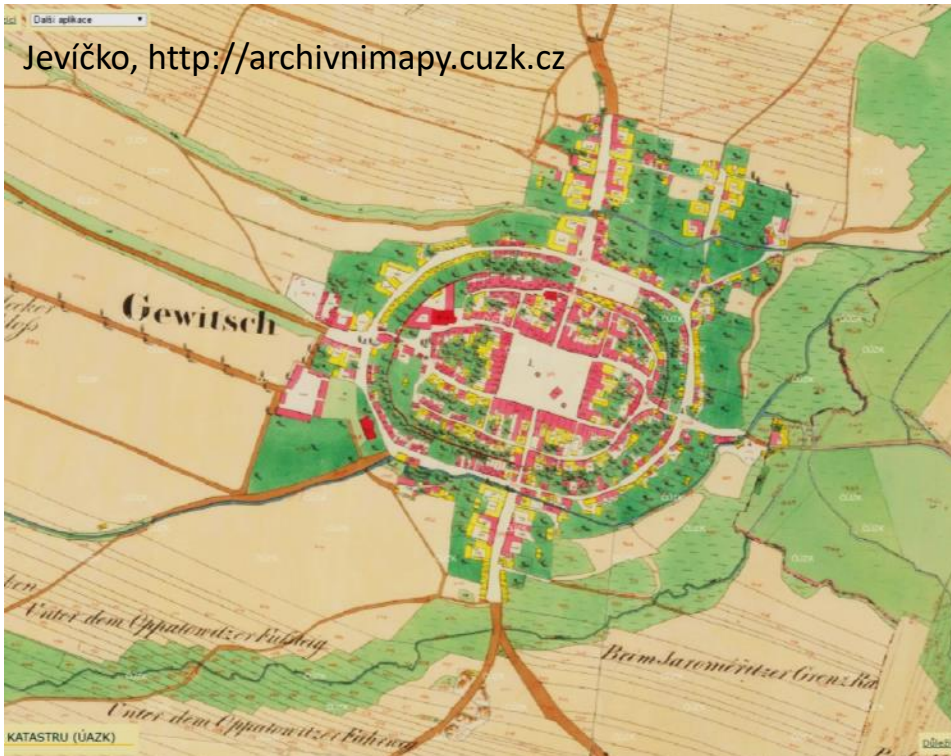
Fanta et al. 2020



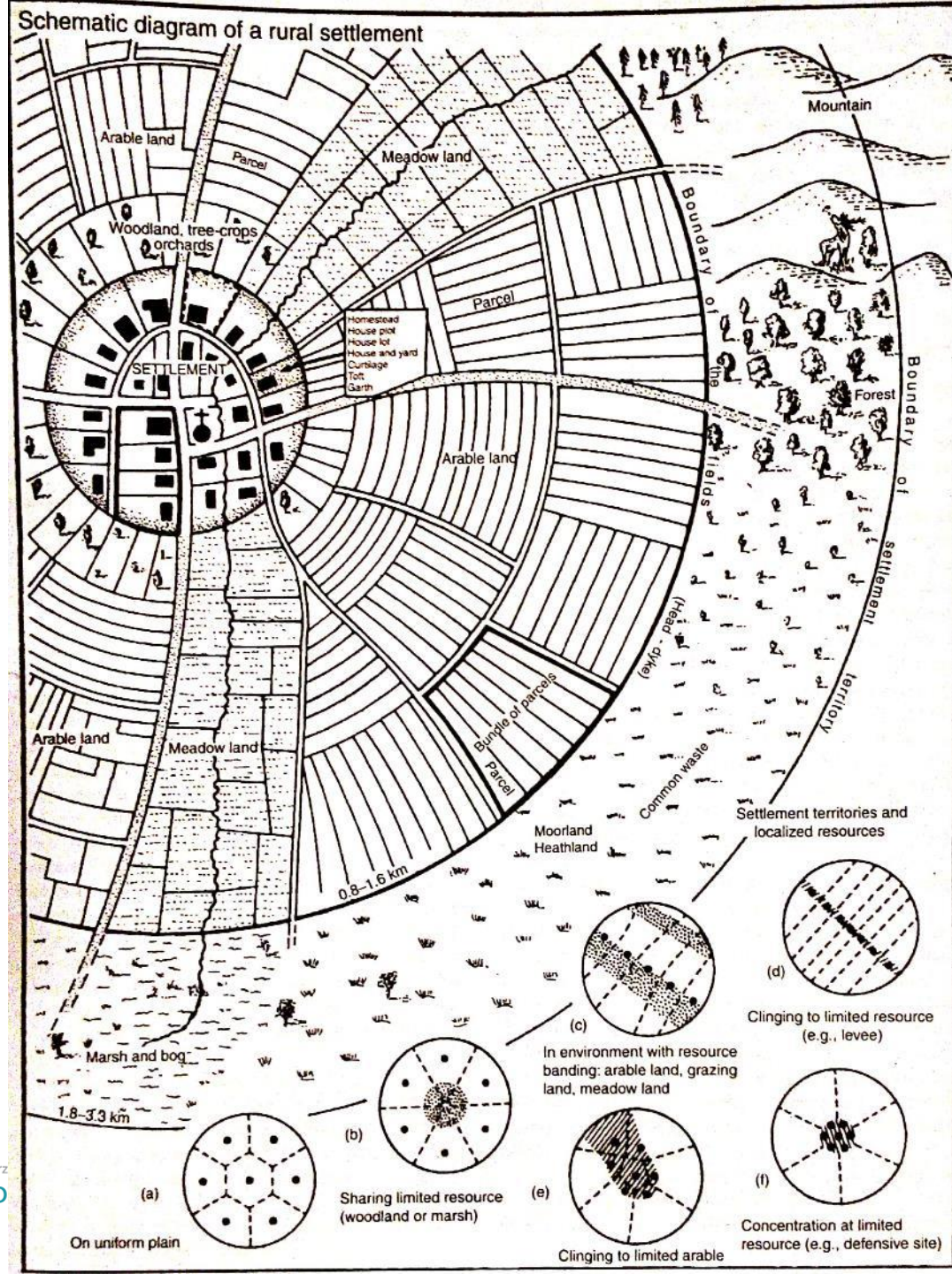
Seufgenomien von Joh. Willenberg. Anno 1600.

Opis von C. Ruff. Anno 1820.

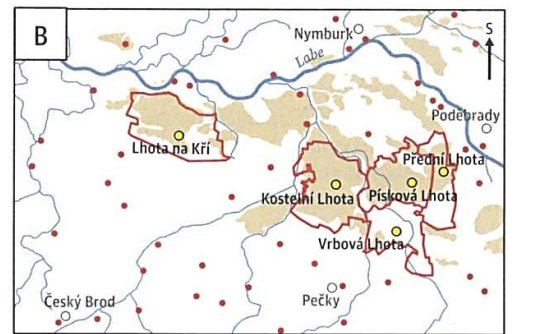
Jan Willenberg, Sedlčany, cca 1600, veduty.bach.cz



Beroun, oldmaps.geolab.cz, mapy.cz

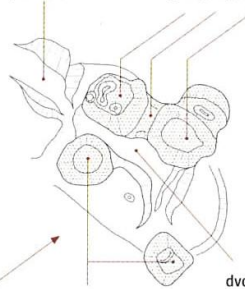


II.21 POZŮSTATKY ZANIKLÉ STŘEDOVĚKÉ VESNICE KŘÍ



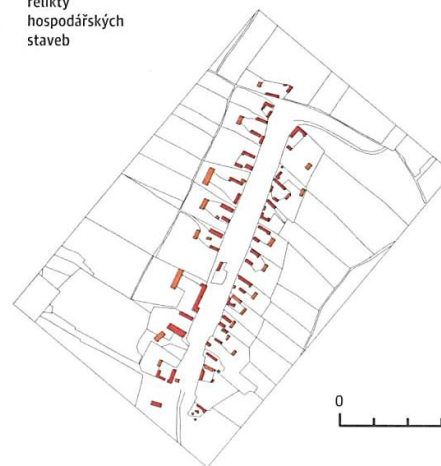
mělký úvoz - relikt vjezdu na dvorové prostranství

relikt vícedílného obytného domu (jizba, síň, a komora)



C relikt hospodářských staveb

dvorové prostranství



A Zaniklá středověká vesnice Kří u Sadecké (založena kolem 1355, zanikla poč. 15. stol.). Znázornění antropogenních povrchových tvarů dodnes uchovaných v areálu zaniklé vesnice.

■ vyvýšeniny (pozůstatky obytných domů a hospodářských staveb)

■ sezónně zamokřená plocha

■ trvale zamokřená plocha (vodní nádrže na bývalé návsi a na parcelách zaniklých usedlostí, vodní příkop obklopující tvrz / motte apod.)

B Přírodní podmínky přiléhajícího mikroregionu - rozšíření navátých písků a hydrologické podmínky.

● Lhota

● vesnice doložené před polovinou 14. stol.

— obvod novověkého katastrálního území Lhoty (Pro Kří znázorněn přibližný rozsah předpokládané plužiny)

■ naváté písky

C Stavební reliktů jedné ze zaniklých poddanských usedlostí.

D Ideální rekonstrukce stavební podoby této usedlosti (kresba D. Vodáková).

E Půdorys Vrbové Lhoty u Sadecké (podle raabizačního plánu z roku 1778). Tato vesnice vznikla ve stejné době jako později zaniklé Kří. Ve srovnání s ním bylo pro ni zvoleno rozsahově síce menší, v principu ale totéž půdorysné řešení.

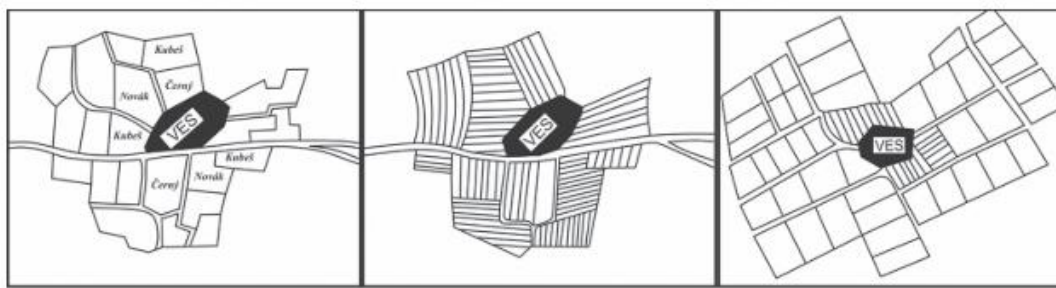
Středověké plužiny





Obr. 1. Letecký pohled na plužinový systém u Nové Vsi (Dolní Moravice, okr. Bruntál). Foto Markéta Hendrychová.

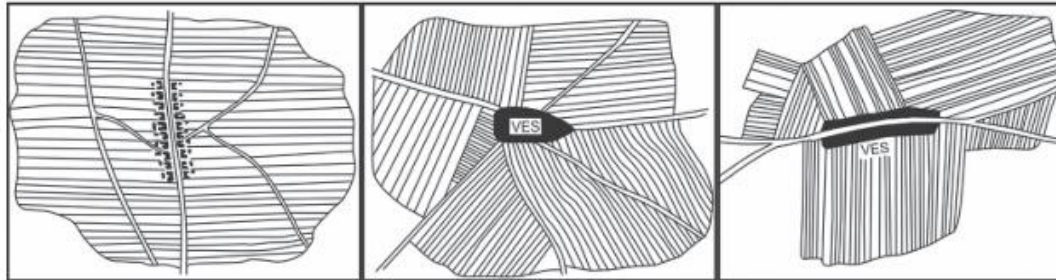
Abb. 1. Flugansicht auf das Flursystem bei Nová Ves (Dolní Moravice, Bezirk Bruntál). Foto Markéta Hendrychová.



1 úseková

2 scelených úseků

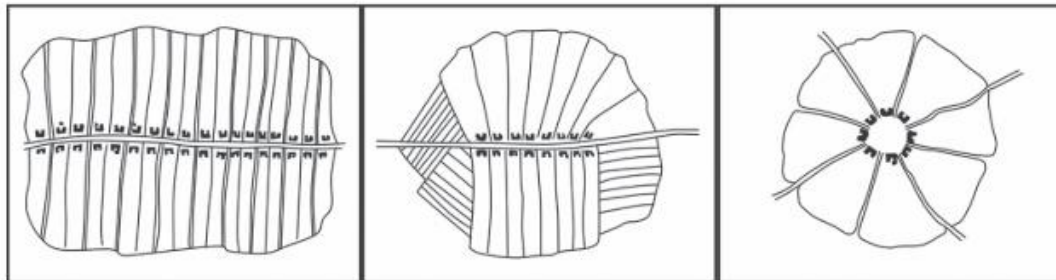
3 dělených úseků



4 délková

5 traťová

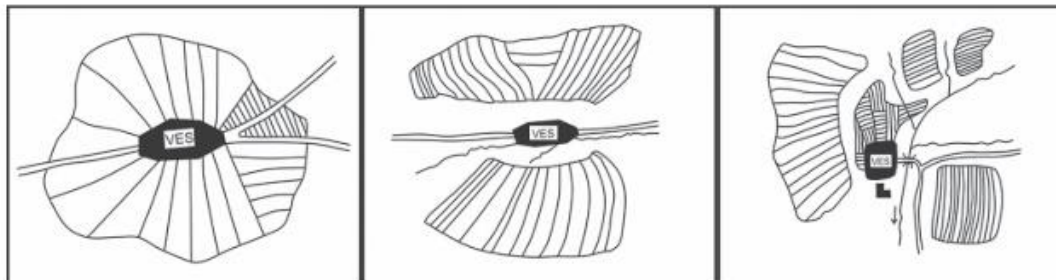
6 nepravá traťová



7 záhumenicová

8 záhumenicová

9 záhumenicová



10 kompaktní

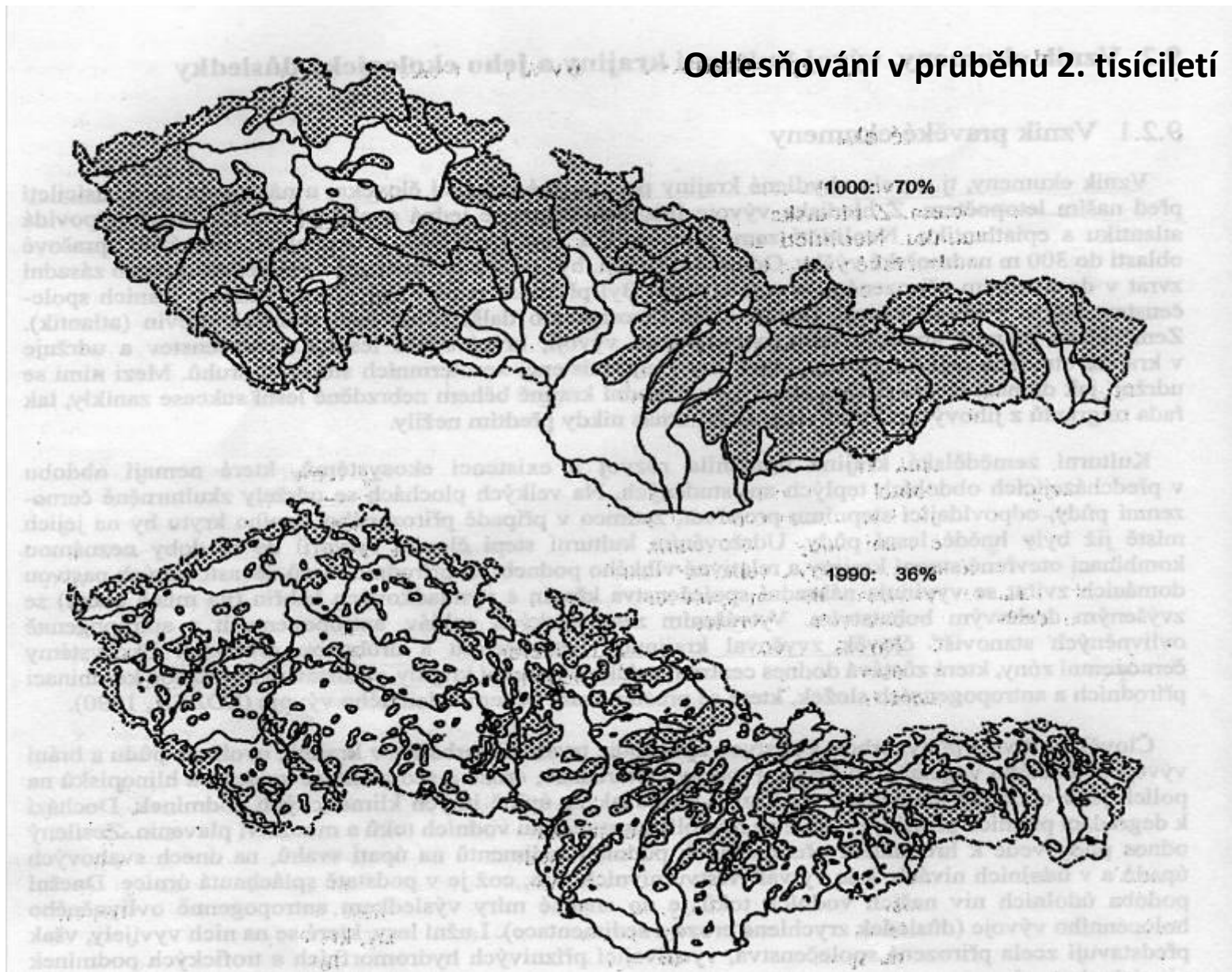
11 nesoudržná

12 nesoudržná

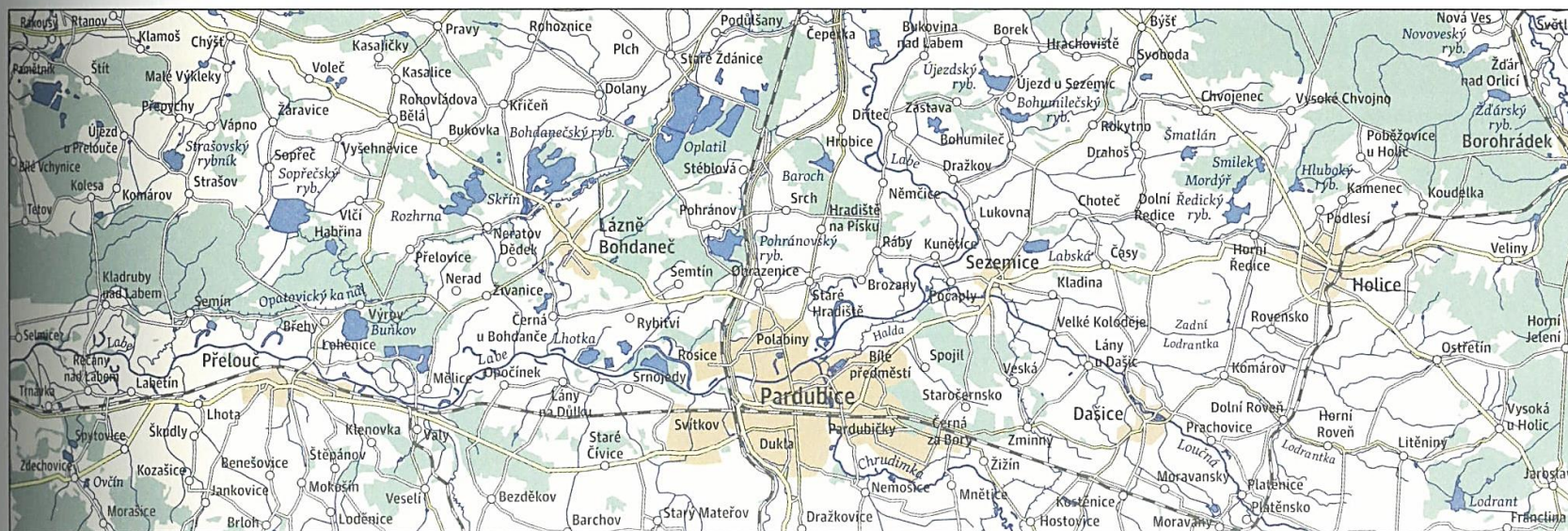
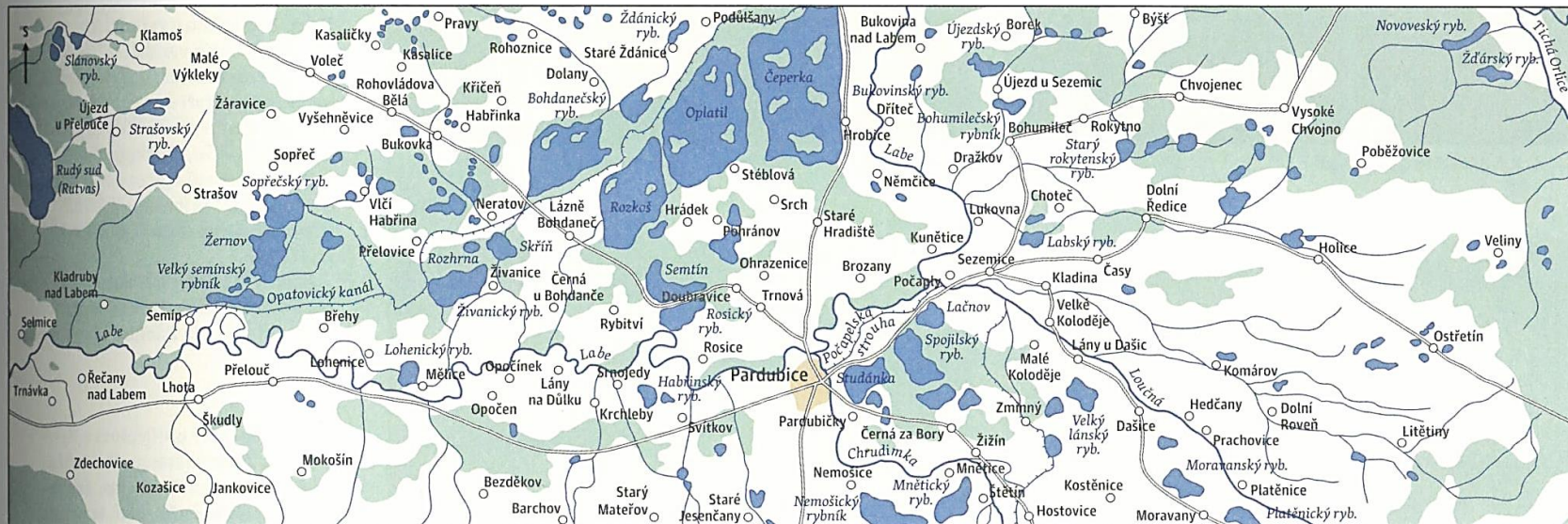
Typologie plužin dle Dr. Ervína Černého

Šitnerová et al. 2020

Odlesňování v průběhu 2. tisíciletí



III.7b PARDUBICKÁ RYBNIČNÍ SOUSTAVA V 16. STOLETÍ A POČÁTKEM 21. STOLETÍ



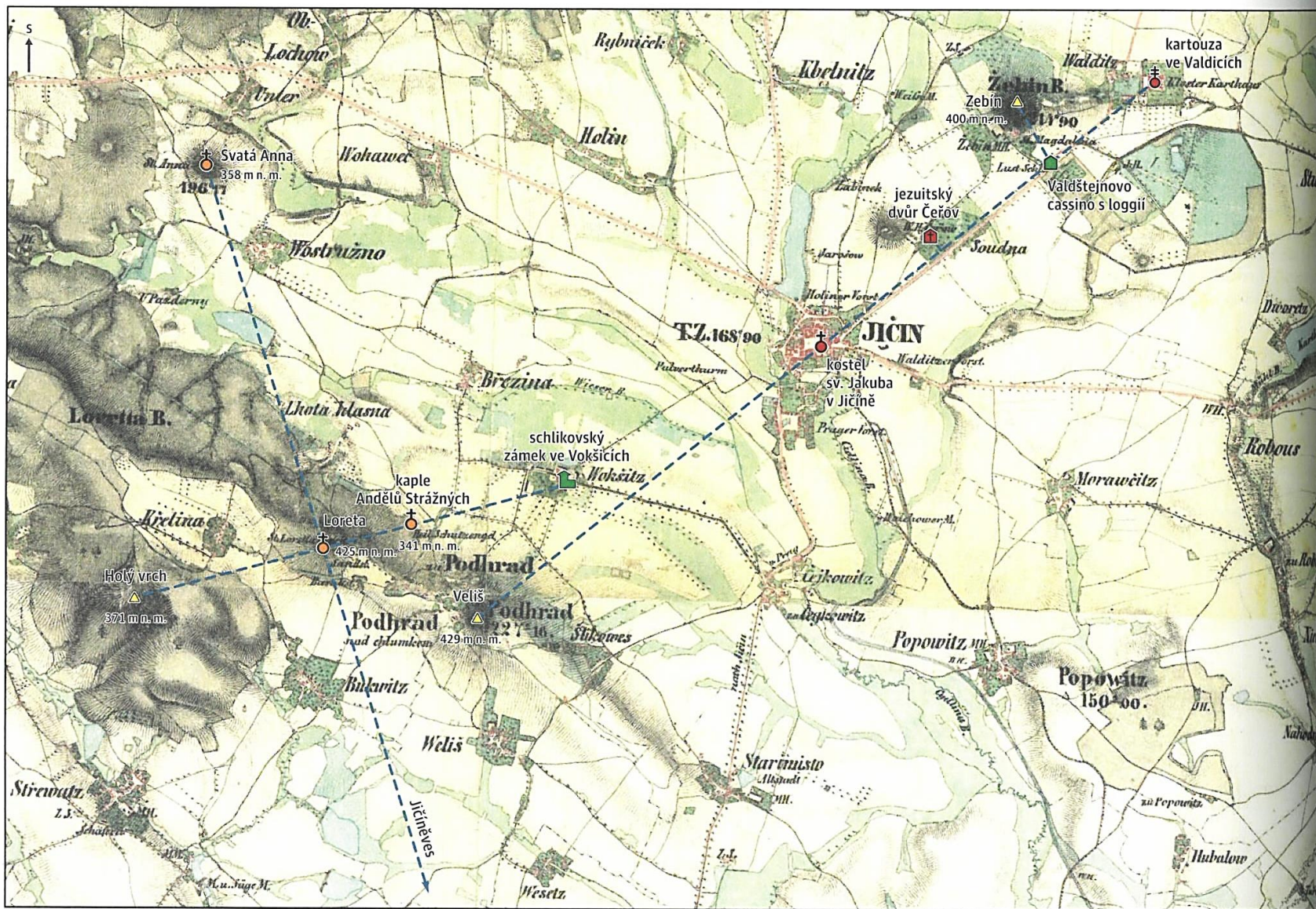
Barokní krajina

- Kdy: 2. pol. 17. stol. – 18. stol.
- O co šlo: „barokní mysticismus“ + počátky racionálního hospodaření
 - nové zemědělské plodiny – např. brambory
- Příčiny: rekatolizace, hospodářský rozvoj, nastupující osvícenství
- Důsledky:
 - myriády barokních kostelů, kapliček, křížků atd. – kompozice celé krajiny
 - kolonizace podhorských oblastí
 - pozemková reforma „raabizace“ – za Marie Terezie
 - zakládání nových vesnic
 - hospodaření na panských velkostatecích
 - rozvoj manufaktur

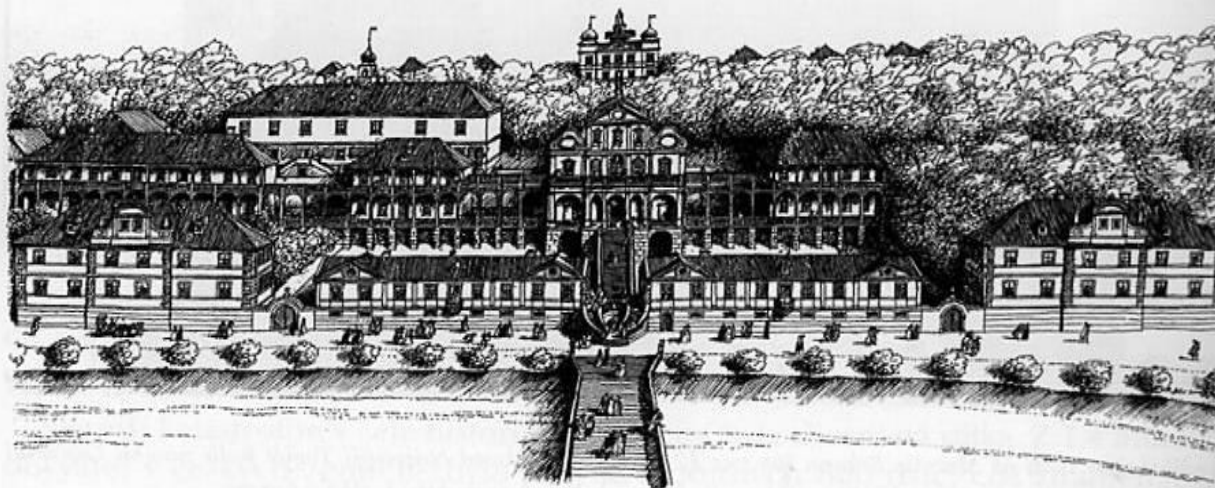
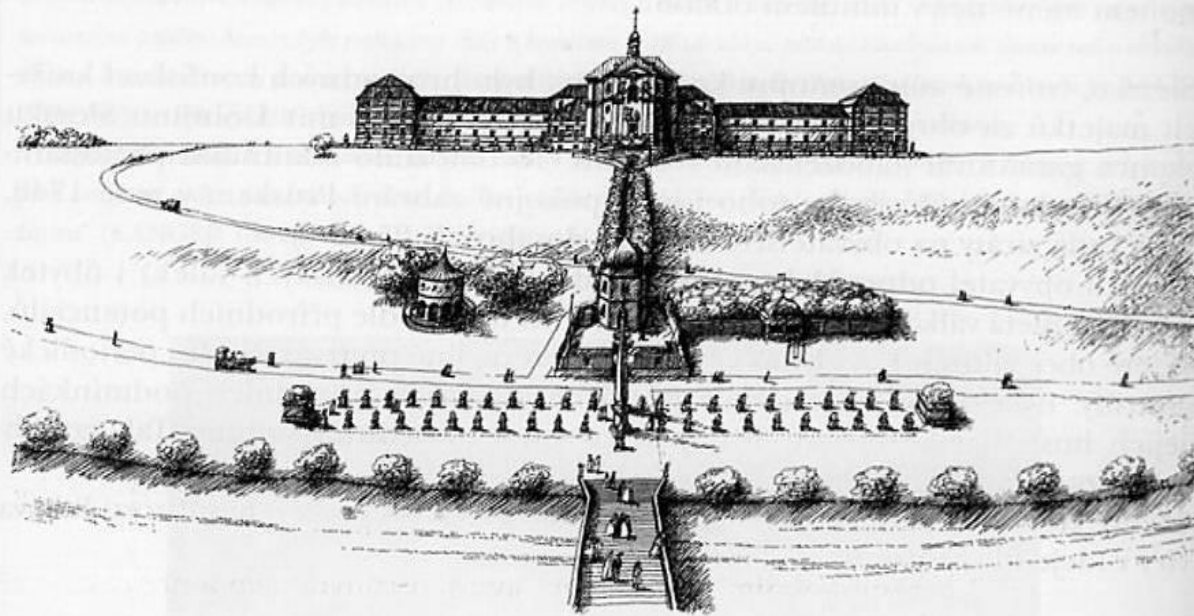
Lokoč a kol. 2010



III.8a BAROKNÍ KOMPONOVANÁ KRAJINA NA JIČÍNSKU

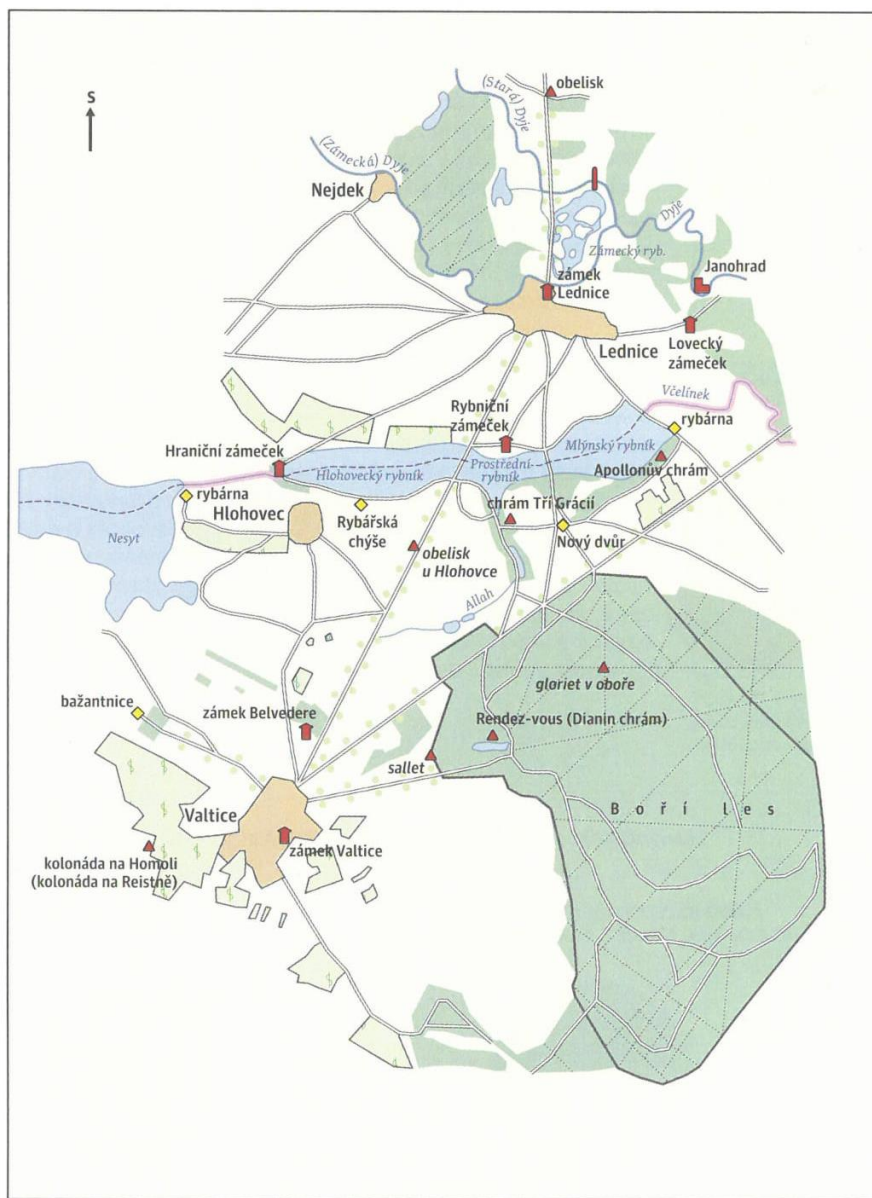


F. A. Špork:
Kuks





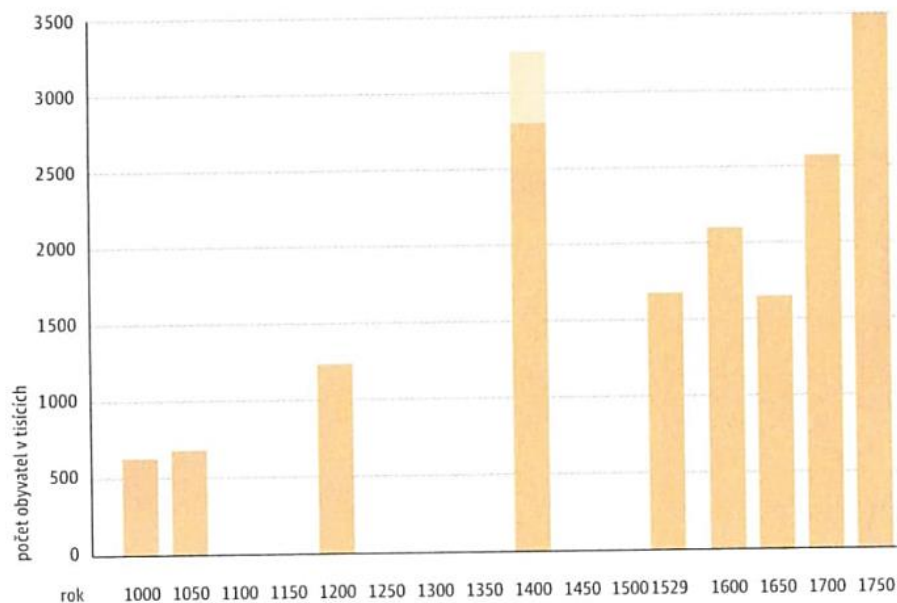
IV.80a LEDNICKO-VALTICKÝ AREÁL - STAV UPRAVENÉ KRAJINY V PRVNÍ POLOVINĚ 19. STOLETÍ



IV.80-1. Krajina v okolí Lednice
Akademický atlas českých dějin 2

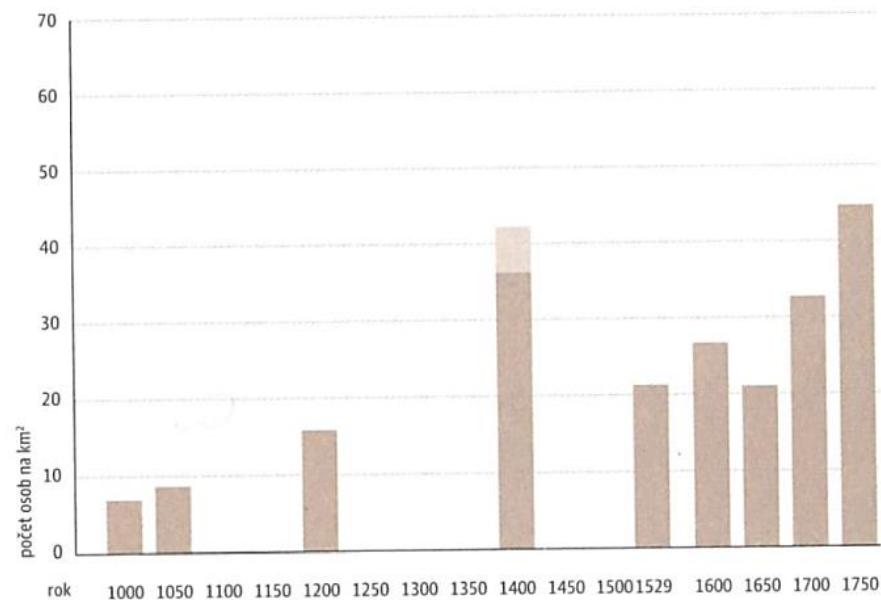
ODHADY POČTU OBYVATELSTVA ČESKÝCH ZEMÍ PO ROCE 1000

Počet obyvatel v tisících (do roku 1750 odhady)



ODHADY HUSTOTY OSÍDLENÍ ČESKÝCH ZEMÍ PO ROCE 1000

Počet osob na km² (do roku 1750 odhady)



Poznámka: současné vymezení. Pramen: Boháč, Z.: Postup osídlení a demografický vývoj českých zemí do 15. století. *Historická demografie* 12, 1987, s. 59–87; *Dějiny obyvatelstva českých zemí*. Praha 1995.

Akademický atlas českých dějin

Přichází století páry



James Eckford Lauder: *James Watt and the Steam Engine: the Dawn of the Nineteenth Century*, 1855

Průmyslová revoluce

- Kdy: 19. stol., zvláště jeho 2. polovina
- O co šlo: prudký rozvoj vědy a techniky
- Příčiny: vynález parního stroje, osvětlení
- Důsledky:
 - nové plodiny
 - nové způsoby zemědělského hospodaření
 - umělá hnojiva
 - železnice
 - výstavba dělnických čtvrtí
 - průmyslové podniky
 - intenzivní těžba
 - intenzivní výstavba



First Military Survey, 1780s



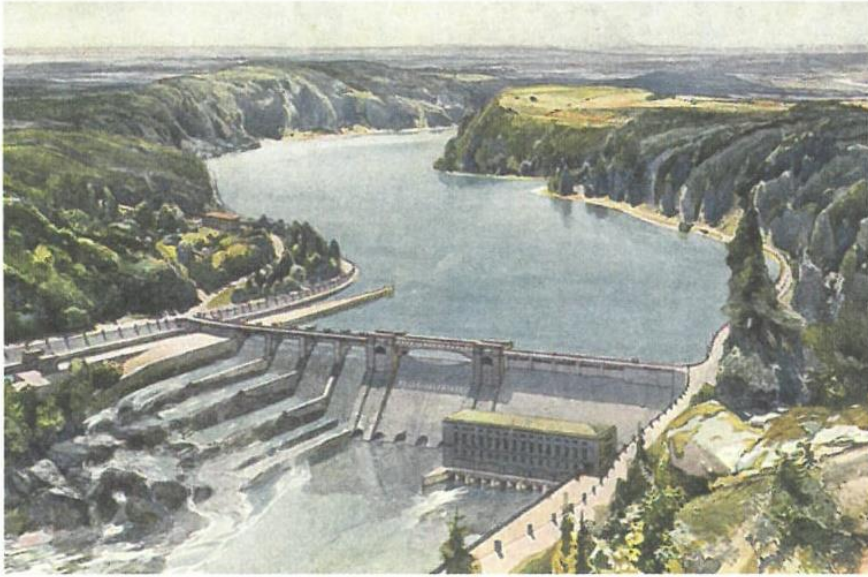
Second Military Survey, 1840s



Third Military Survey, 1870s

IV.62c LOKÁLNÍ ŽELEZNICE NA KONCI 19. A NA POČÁTKU 20. STOLETÍ

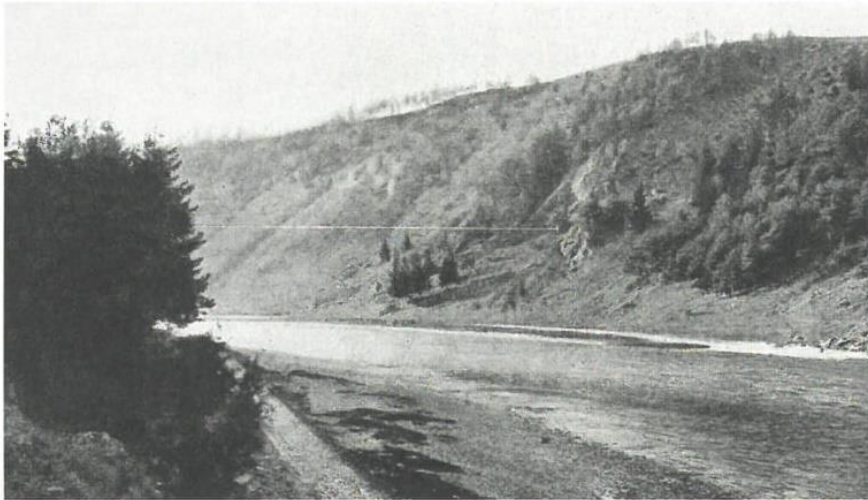




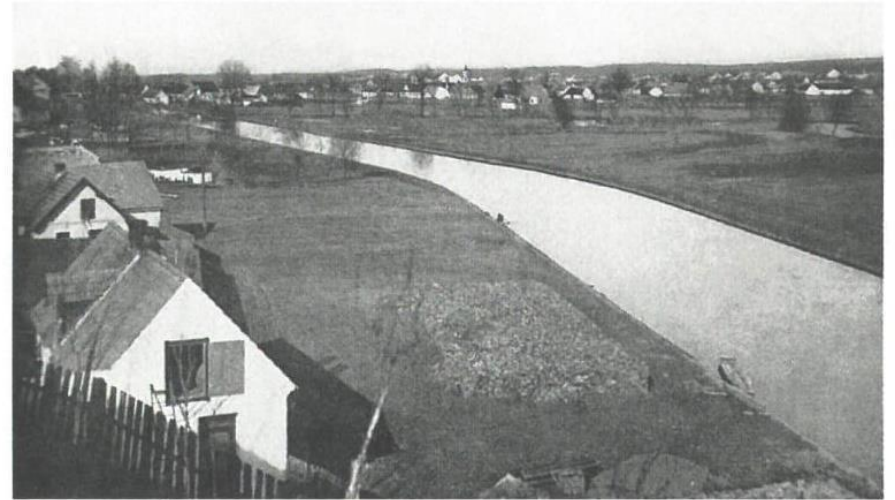
V.23 - 4. Návrh vltavské přehrady u Slap nad Svatojánskými proudy, 1926



V.23-7. Lužnice u Veselí nad Lužnicí před regulací, dvacátá léta 20. století

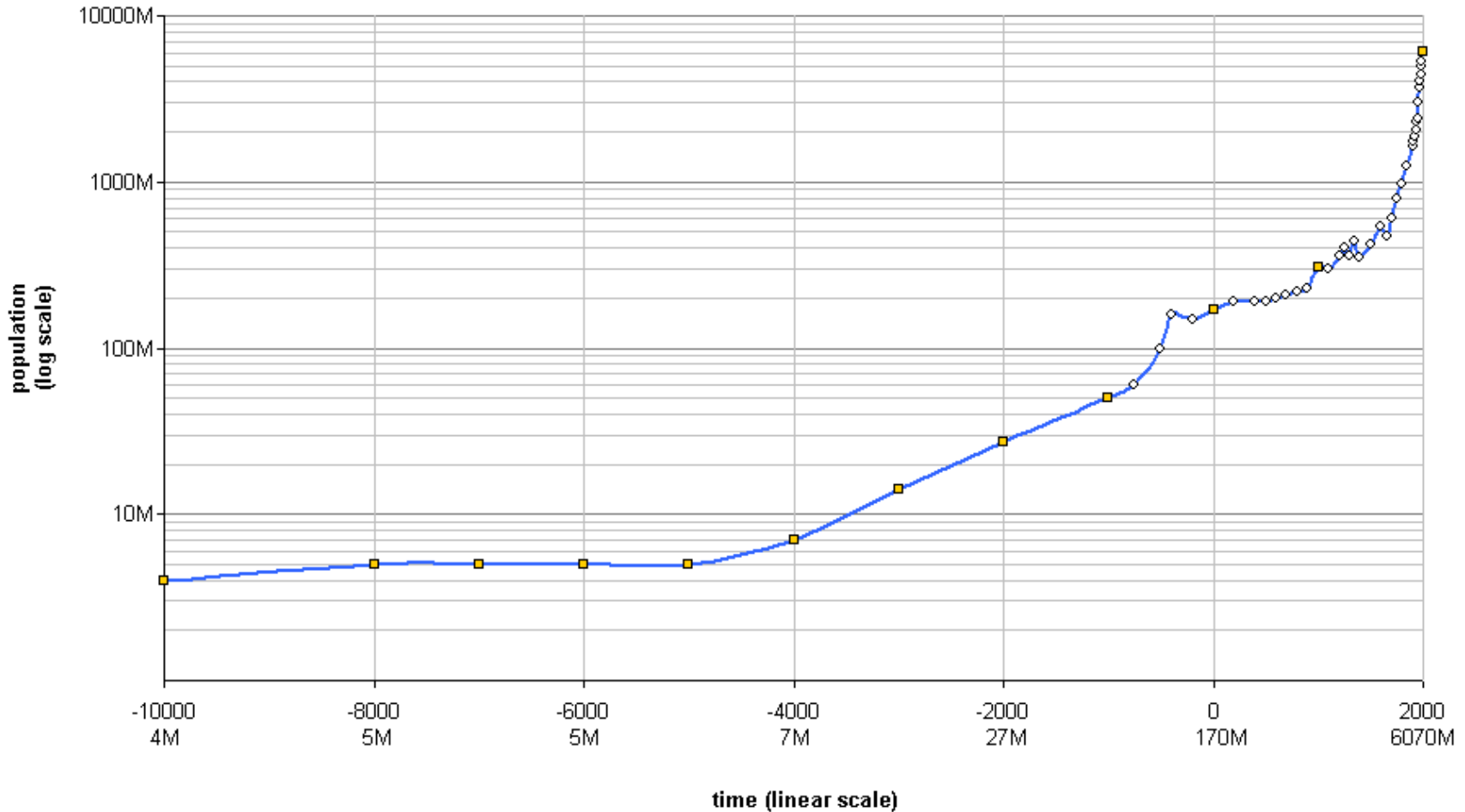


V.23 - 5. Výška hladiny vody u projektované Slapské přehrady, 1926



V.23 - 8. Lužnice u Veselí nad Lužnicí, regulovaná firmou Lanna, 1933

Demografický růst



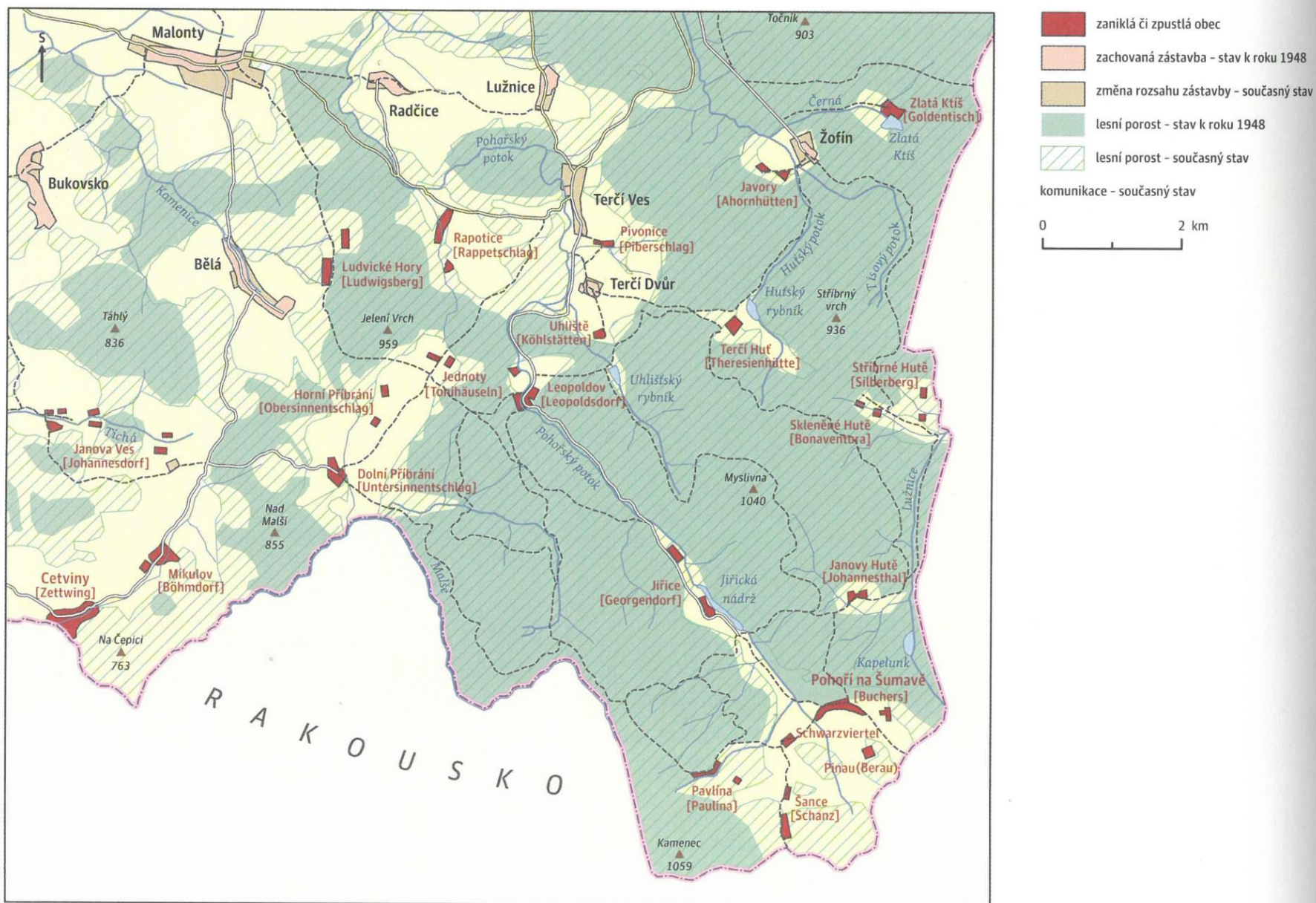
Socialismus

- Kdy: 1948 – 1989
- O co šlo: totální změna společenského zřízení a způsobu hospodaření
- Příčiny: komunistický převrat r. 1948
- Důsledky:
 - kolektivizace zemědělství
 - rozpad staletých vlastnických struktur
 - změna vztahu lidí ke krajině a společnosti
 - panelová výstavba
 - těžký průmysl
 - pohraniční pásmo, vysídlení obyvatel, zánik obcí

Kolektivizace zemědělství



V.24 ZÁNİK A PUSTNUTÍ SÍDEL NA JIHU NOVOHRADSKA PO ROCE 1945

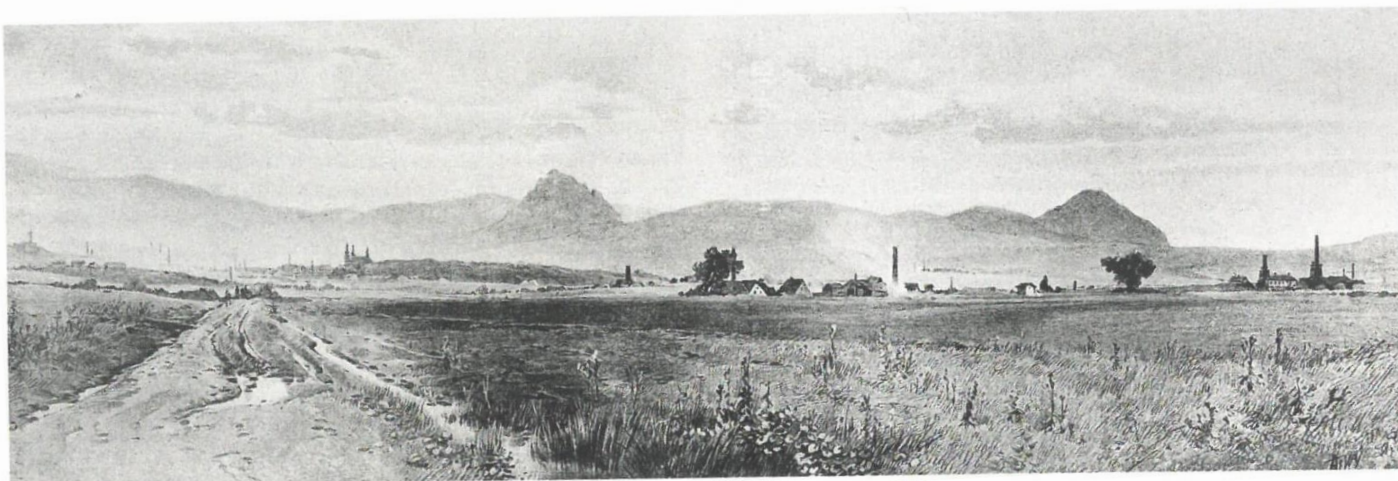




V.24 - 4. Pohoří na Šumavě kolem roku 1900



V.24 - 5. Prostor obce Pohoří na Šumavě počátkem 21. století



V.24 - 6. Pohled na Duchcov s okolím kolem roku 1900





V.24 - 8. Elektrárna Počerady, letecký snímek 2008



V.24 - 10. Zemědělský areál se sily v Lenešicích u Loun, letecký snímek 2008

Současnost

- Kdy: po r. 1989
- O co šlo: otevření ekonomiky, kapitalismus, restituce, nová legislativa
- Příčiny: pád komunistického režimu, návrat k tržnímu hospodaření
- Důsledky:
 - ???

Urban sprawl, suburbanizace, sídelní kaše

- Růst města prostorovým rozpínáním do okolní venkovské a přírodní krajiny
- Nižší hustota osídlení, vysoká prostorová segregace aktivit a funkcí, nekompaktní rozvoj, prostorová roztržitost
- Rodinné domy se zahradou, sociálně homogenní rezidenční zóny
- Komerční zástavba, průmyslové parky
- Závislost na blízkém větším sídle
- Suburbanizace rezidenční/komerční
- Koncentrace komerční zástavby do pásů podél dopravních tepen
- Chybějící plánování a řízení využití pozemků na metropolitní úrovni
- Suburbanizace – přirozená součást procesu vývoje měst

Sýkora (2002), Ouředníček (2002), Seltzer (2002), Downs (1999)

Rezidenční a komerční suburbanizace



foto: Martin Ouředníček,
http://suburbanizace.cz/01_teorie_suburbanizace.htm

Urban sprawl, suburbanizace, sídelní kaše

„Urban sprawl, also called sprawl or suburban sprawl, the **rapid expansion** of the **geographic extent** of cities and towns, often characterized by:

- **low-density residential housing,**
- single-use **zoning,**
- and increased reliance on the private **automobile** for transportation.“



Příčiny

- Nárůst koncentrace obyvatelstva do metropolí, vznik souměstí
- Poptávka po novém bydlení
- Vyšší příjmy středních vrstev, růst životní úrovně, požadavek na kvalitní bydlení
- Nedostatečná kvalita života ve městech
- Dopravní dostupnost
- Dostupnost pozemků
- „Zelené“ prostředí
- Liberální stavební předpisy
- Reprezentativní adresa, atraktivita prostředí
- Přirozené přání lidí: vlastní dům a pozemek

Ptáček (2002), Beck (1972)

Důsledky

- Jaké má suburbanizace důsledky?
- Náповěda: tři pilíře udržitelného rozvoje
 - ekonomický
 - ekologický
 - sociální

Důsledky (1)

- **Doprava**
 - Nízká hustota osídlení → nemožno obsloužit MHD
 - Závislost na dojíždění autem (práce, škola, služby), nutnost silniční infrastruktury, parkování
 - Stupeň motorizace přesahuje absorpční schopnosti měst
- **Ekonomické důsledky**
 - vyšší náklady na výstavbu
 - vyšší náklady na dopravu

Důsledky (2)

- Sociální důsledky

- Vznik sociálně homogenního prostředí
- Posilování individuace, oslabování sociální soudržnosti, oslabení smyslu pro komunitu
- Vylidňování center měst
- Zonace městských aglomerací → prostorová i sociální separace až segregace
- Gated communities
- Vznik izolovaných satelitních městeček a suburbánních komerčních/obchodních zón
- Nevyužívání starých průmyslových zón a starých obytných či obchodních objektů
- Změna významu centra a periferie
- Změna fyzické struktury a funkce suburbánních lokalit
- USA: pracovní příležitosti se též přesouvají do suburbií → úpadek center měst
- USA: Přesun terciérních aktivit (služby) do suburbií → ta se stávají nezávislými na původních městech, vznik suburban downtown, edge cities

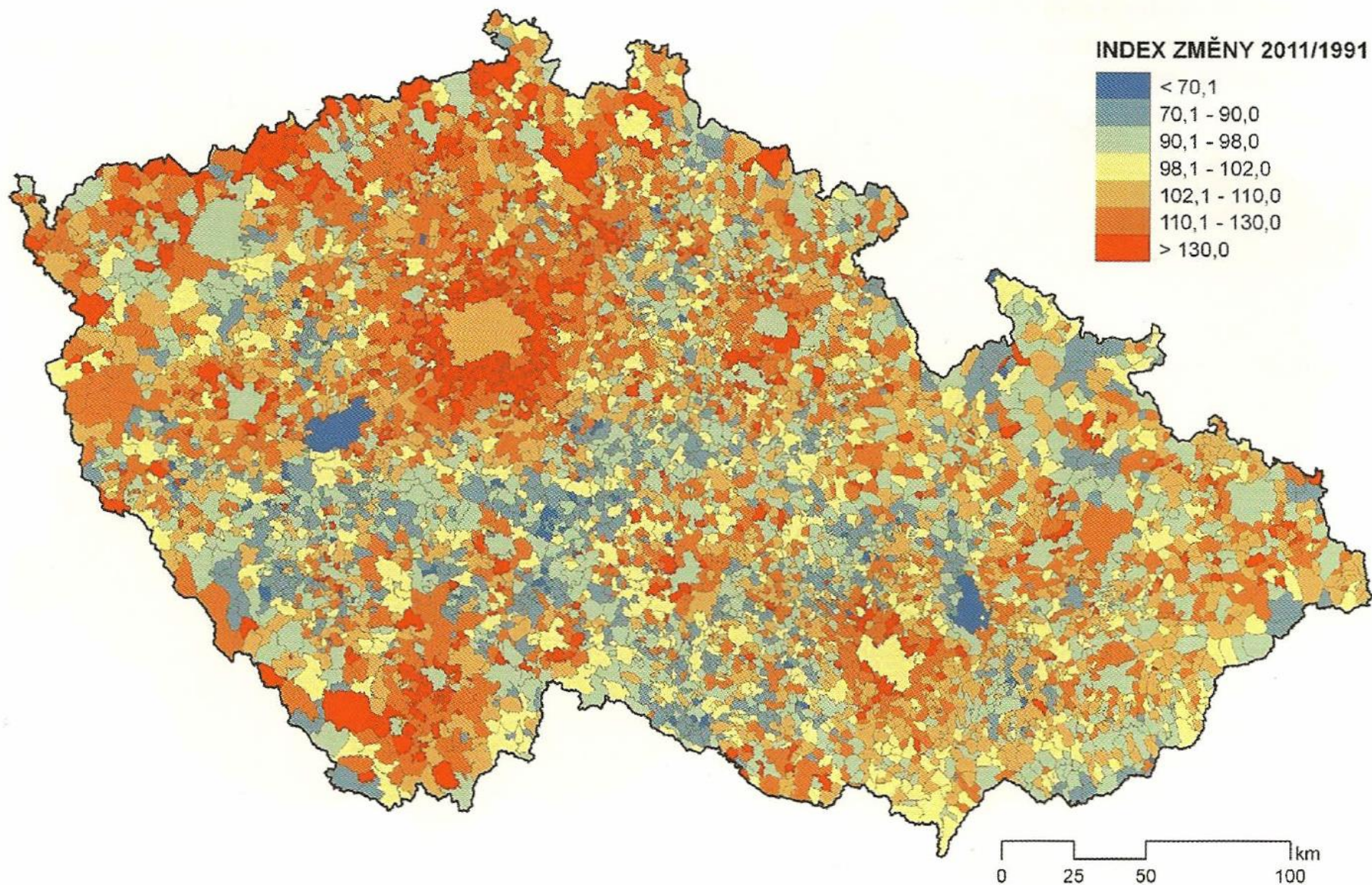
Důsledky (3)

- Ekologické důsledky

- Radikální změny ve využívání krajiny (zábor půdy, zánik ostatních funkcí krajiny)
- Fragmentace krajiny její prostupnost krajiny (ÚSES)
- Překračování meze únosnosti přírodního prostředí
- Ohromná potřeba prostoru a půdy
- Vyšší spotřeba energií
- Snižování rozlohy a nevhodné rozmístění vegetace
- Intenzivní doprava → hluk, prašnost, zplodiny výf. plynů

Řešení?

- Zastavení procesu X regulovat proces?
- Svoboda jednotlivce X regulace v zájmu celku?
- Regulovat vše X ponechat určitou volnost?
- Odpovědnost obyvatel, zájem o rozvoj obce, občanský aktivismus
- Participace, účast obyvatel
- Nařídit X dát na výběr
- Co vlastně chceme? Jakou krajinu a jaká města chceme? Máme vizi?



Obr. 4: Vývoj počtu obyvatel v obcích Česka 1991–2011

Economic growth X environmental and heritage protection



Jezeří Castle vs.
Surface mining

Motorway Praha – Dresden vs. Protected landscape area



Brownfields



New wilderness

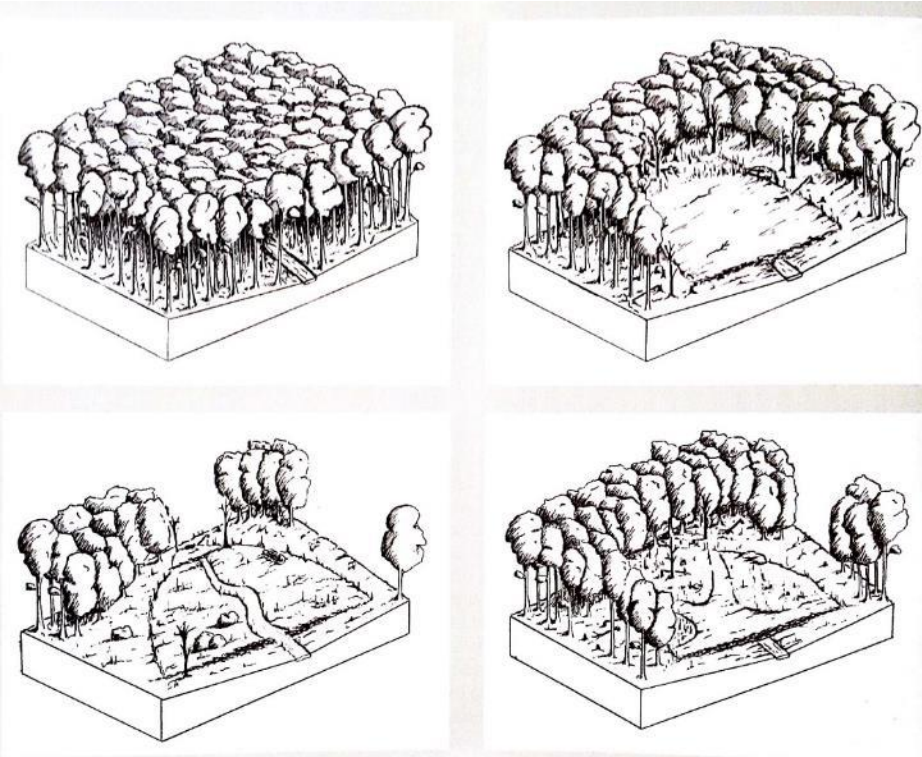


Abb. 15 Entstehung einer „Biberwiese“ in einer Bachaue.¹²³⁰ Links oben: Ausgangssituation; rechts oben: die Anhebung des Wasserspiegels durch den Biberdamm verursacht das Absterben von Bäumen und führt zur Bildung eines Sees; links unten: Verlandung des Sees, am Rande „Fällplätze“ des Bibers; rechts unten: Zustand, nachdem der Biber das Revier aufgrund einer Erschöpfung der Bau-nahen Winternahrungsvorräte verlassen hat (Zeichnung Kathrin Sagmeister).



Abb. 155 Eichhalde im Großen Lautertal bei Buttenhausen (Schwäbische Alb, Baden-Württemberg) im Jahr 1936 (oben) und 1997 (unten). Deutlich sind die Auswirkungen von Nutzung bzw. Nutzungsaufgabe zu erkennen. Mit Aufgabe der Beweidung ist die ehemals offene Schafweide verbuscht und mit Gehölzen bestockt (Foto 1936 Bothner, Landesmedienzentrum Baden-Württemberg; Foto 1997 Rainer Ressel).

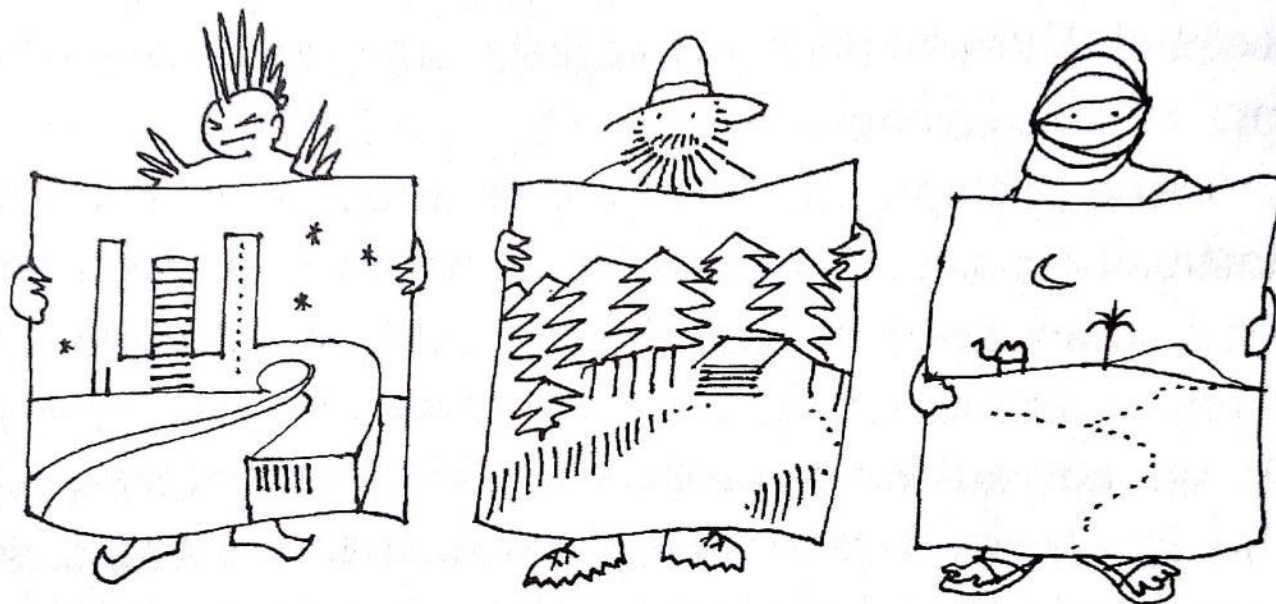
Poschold 2015

Today's problems and challenges

- Urban sprawl
- Economic growth X environmental and heritage protection
- New use for old places
- Conflict of interests
- Water in landscape
- Sustainable development
- Participation
- Alternative transport



mapy.cz



UNIVERZÁLNÍ ? KRÁSNÁ KRAJINA

*illustration Milan Valeš
Maier et al. 2012*

Trochu přehledových dat

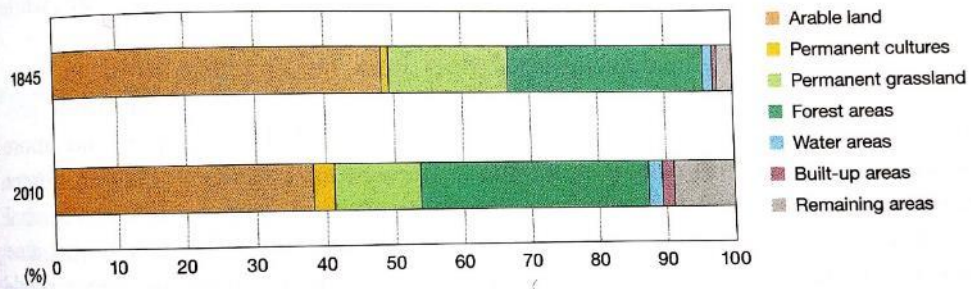


Fig. 6.38 Land use structure in Czechia between 1845 and 2010 (%). Source LUCC Czechia Database

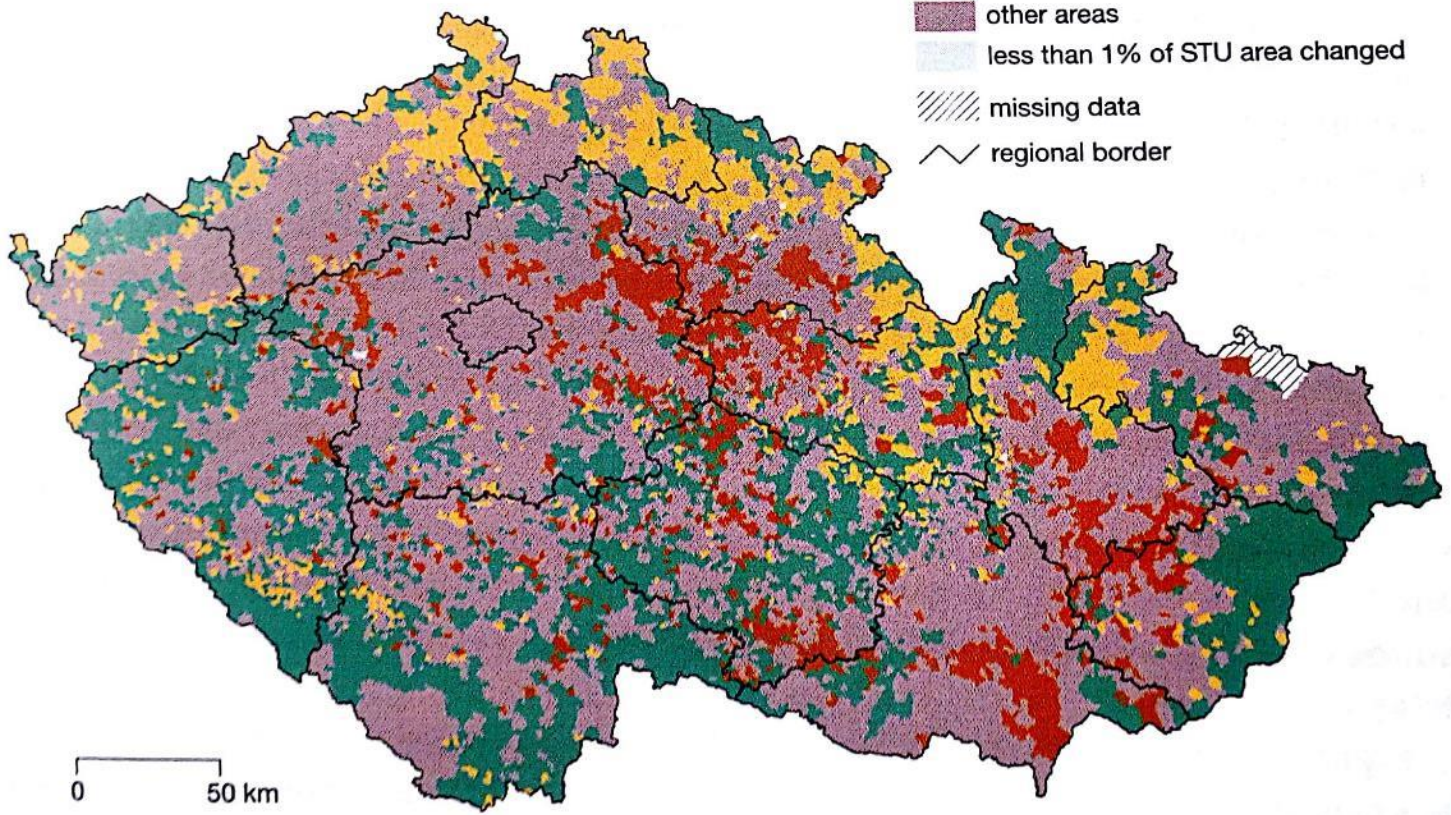


Fig. 8.3 Changes of land use structure between 1845 and 2010. Source LUCC Czechia Database

Lan cover 1839 Honbice (244 ha)



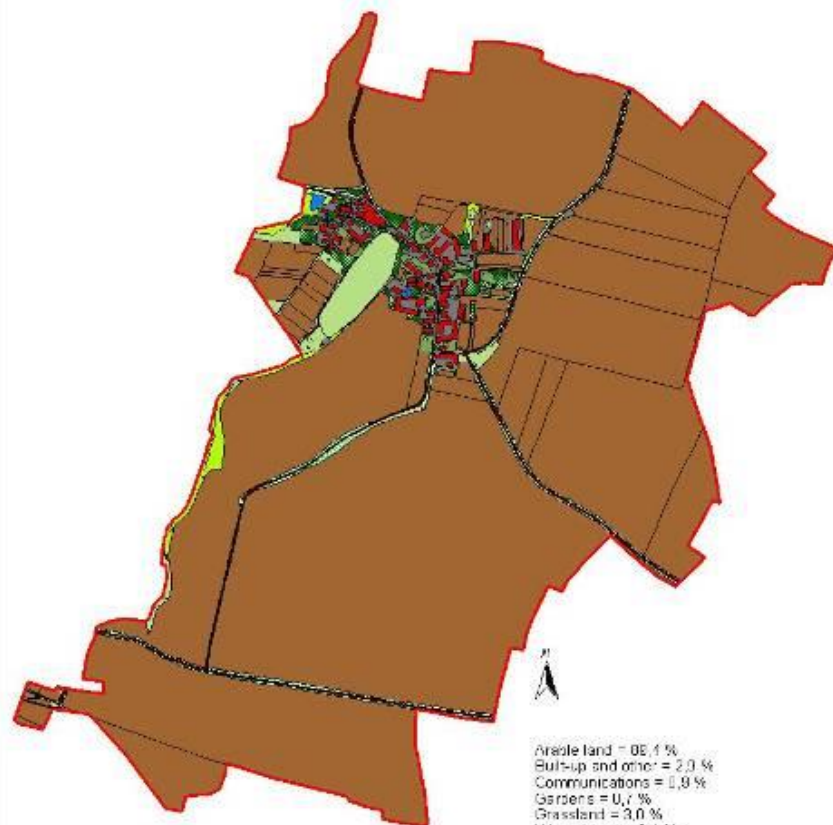
Arable land = 69 %
 Built-up and other = 1,6 %
 Communications = 2,2 %
 Grassland = 4,7 %
 Non-forest veg. village = 2,0 %

Legend

- Case study site
- Built-up areas
- Other areas
- Communications
- Arable land
- Non-forest veg. village
- Grassland

300 0 300 Meters

Land cover 2006 (Honbice, 244 ha)



Arable land = 66,1 %
 Built-up and other = 2,9 %
 Communications = 0,9 %
 Gardens = 0,7 %
 Grassland = 3,0 %
 Water areas = 0,1 %
 Non-forest veg. = 3,0 %

Legend

- Case study site
- Built-up areas
- Other areas
- Communications
- Arable land
- Gardens
- Scattered veg. landscape
- Non-forest veg. village
- Scattered veg. communications
- Grassland
- Water areas

300 0 300 600 Meters

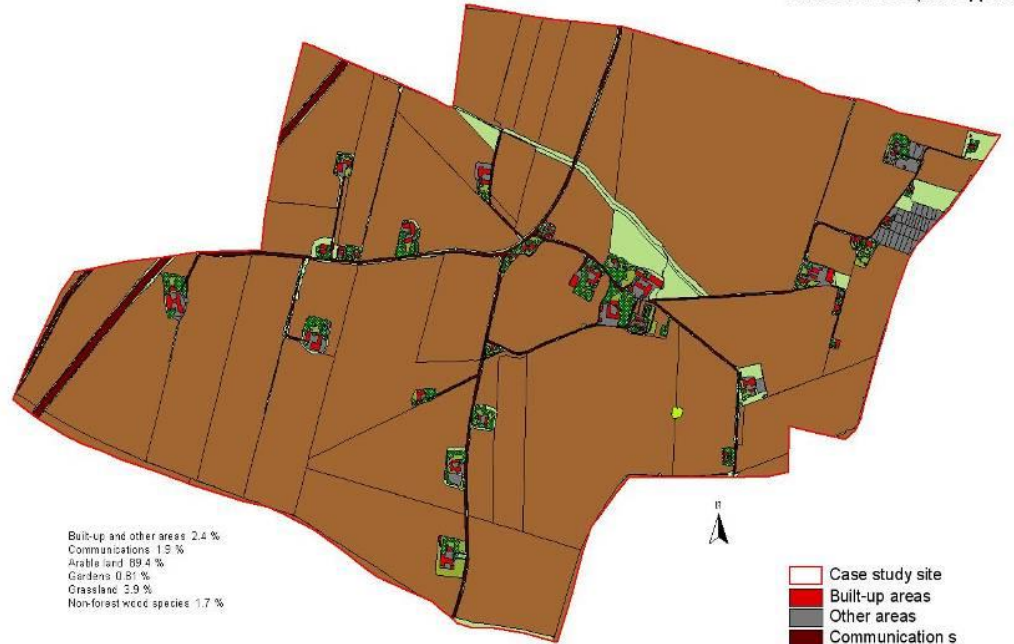
Land cover 1703 (Lilla Uppakra, 321 ha)



Built-up and other areas = 0.63 %
 Communications = 1.53 %
 Arable land = 69.9 %
 Grassland = 27.5 %
 Gardens = 0.4 %

200

Land cover 2006 (Lilla Uppakra, 321 ha)

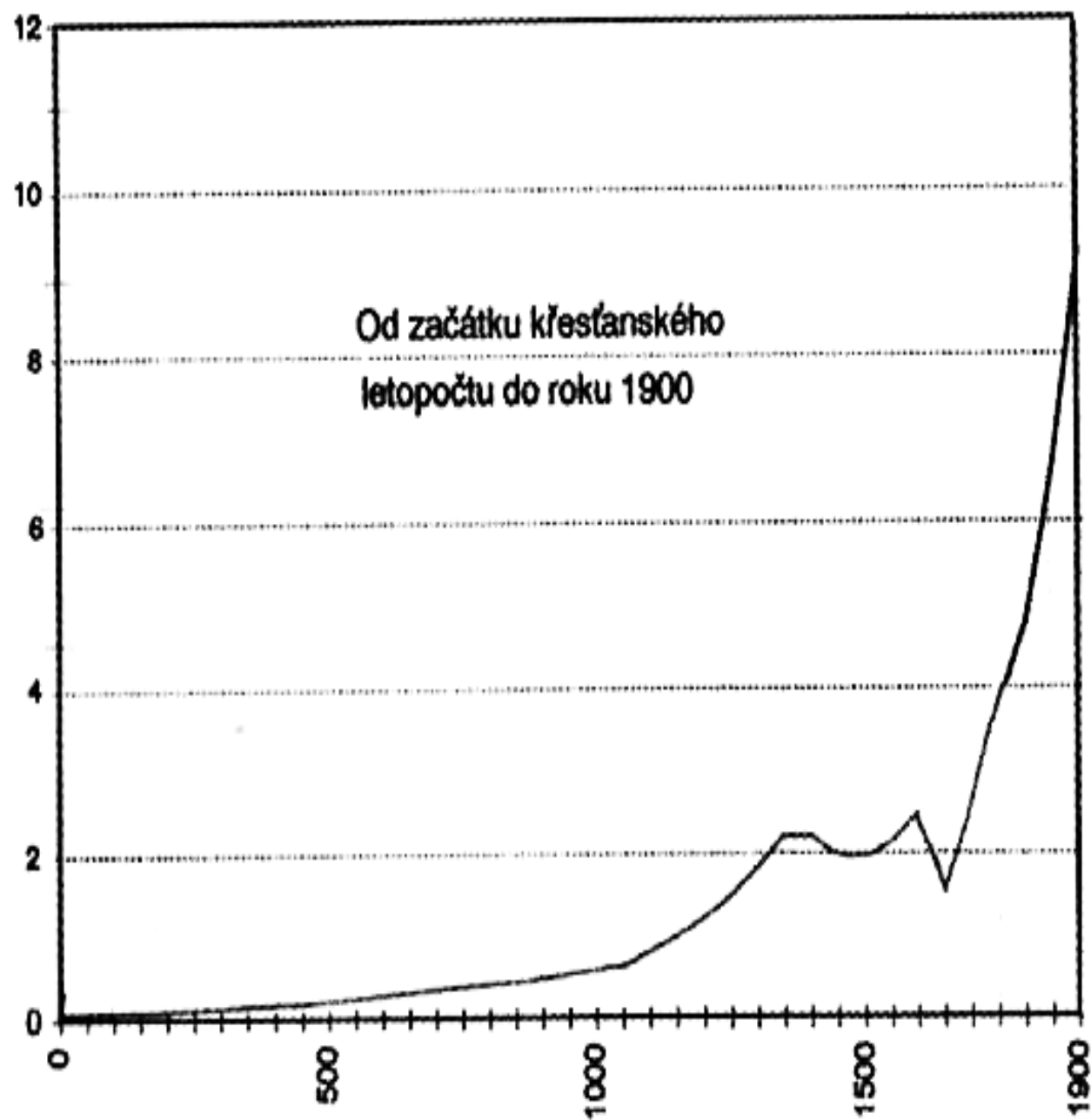


Built-up and other areas 2.4 %
 Communications 1.9 %
 Arable land 69.4 %
 Gardens 0.81 %
 Grassland 2.9 %
 Non-forest wood species 1.7 %

- Case study site
- Built-up areas
- Other areas
- Communication s
- Arable land
- Gardens
- Non-forest wood veg.village
- Scattered wood veg. landscape
- Scattered wood veg communications
- Grassland
- Water areas

200 0 200 400 Meters

mil. osob



2. Změny krajiny z pohledu krajinné ekologie

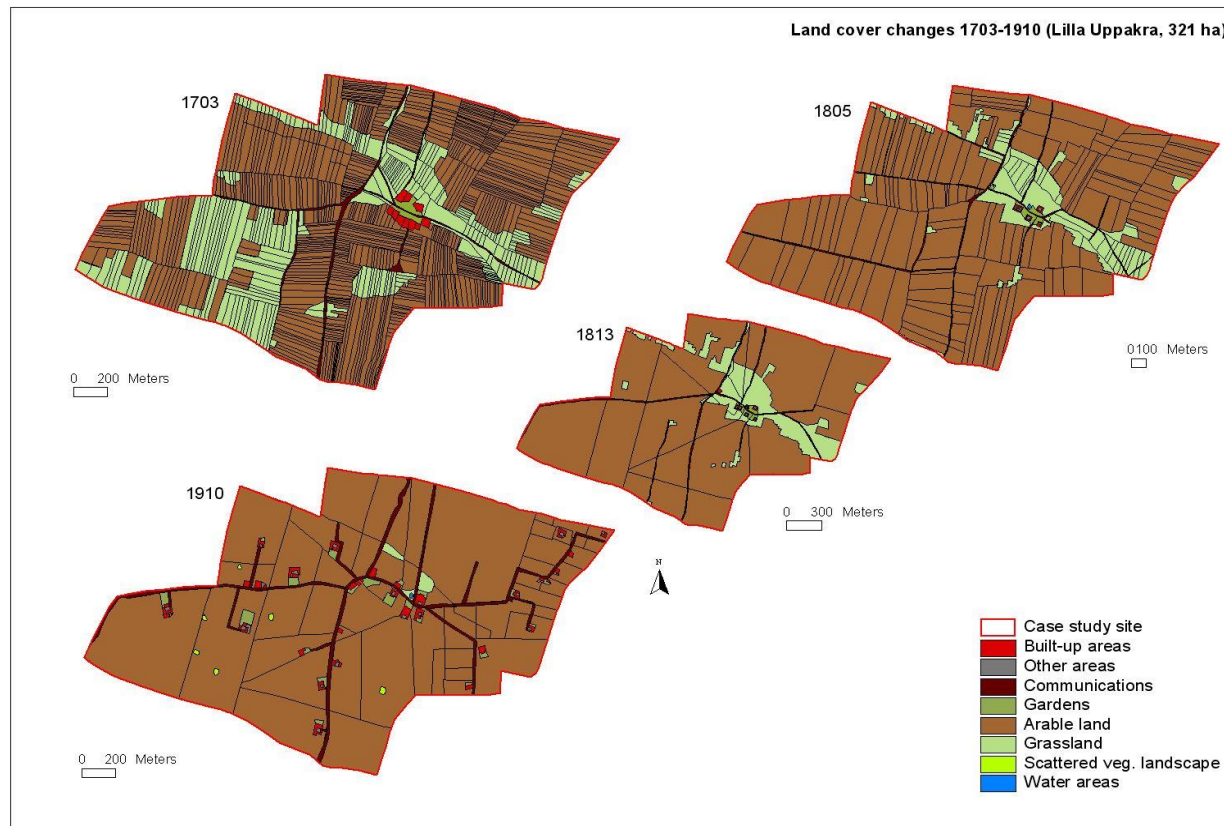
s využitím prezentace Jana Skaloše

Témata krajinné ekologie

- Struktura krajiny
- Fungování krajiny
- Dynamika krajiny

Struktura krajiny

- Krajinná mozaika, prostorové uspořádání krajiny, segmenty krajiny



Otázka:

Příčiny a následky změn na obrázku?

Dynamika krajiny

Otázka:
Příčiny a následky
změn na obrázku?



Proč se krajina mění?

- It makes sense to consider the changes in an individual landscape as a **response** of many natural elements (habitats) to the effect of natural and anthropogenic **factors**.
- We might call this „the law of action-reaction.“

Factors affecting landscape change

- ???

Factors affecting landscape change

- **Local and regional**
- **Proximate causes** (more direct), and **driving forces** (more abstract and acting indirectly)
(Geist, Lambin, 2002)
- **Driving forces** – political, economic, cultural, technological, natural/spatial
(Bürgi et al., 2004; Schneeberger et al., 2007)
- Factors as variables in the statistics – **explanatory** (natural, cultural, landscape), versus **response** variables (changes in hectares etc)

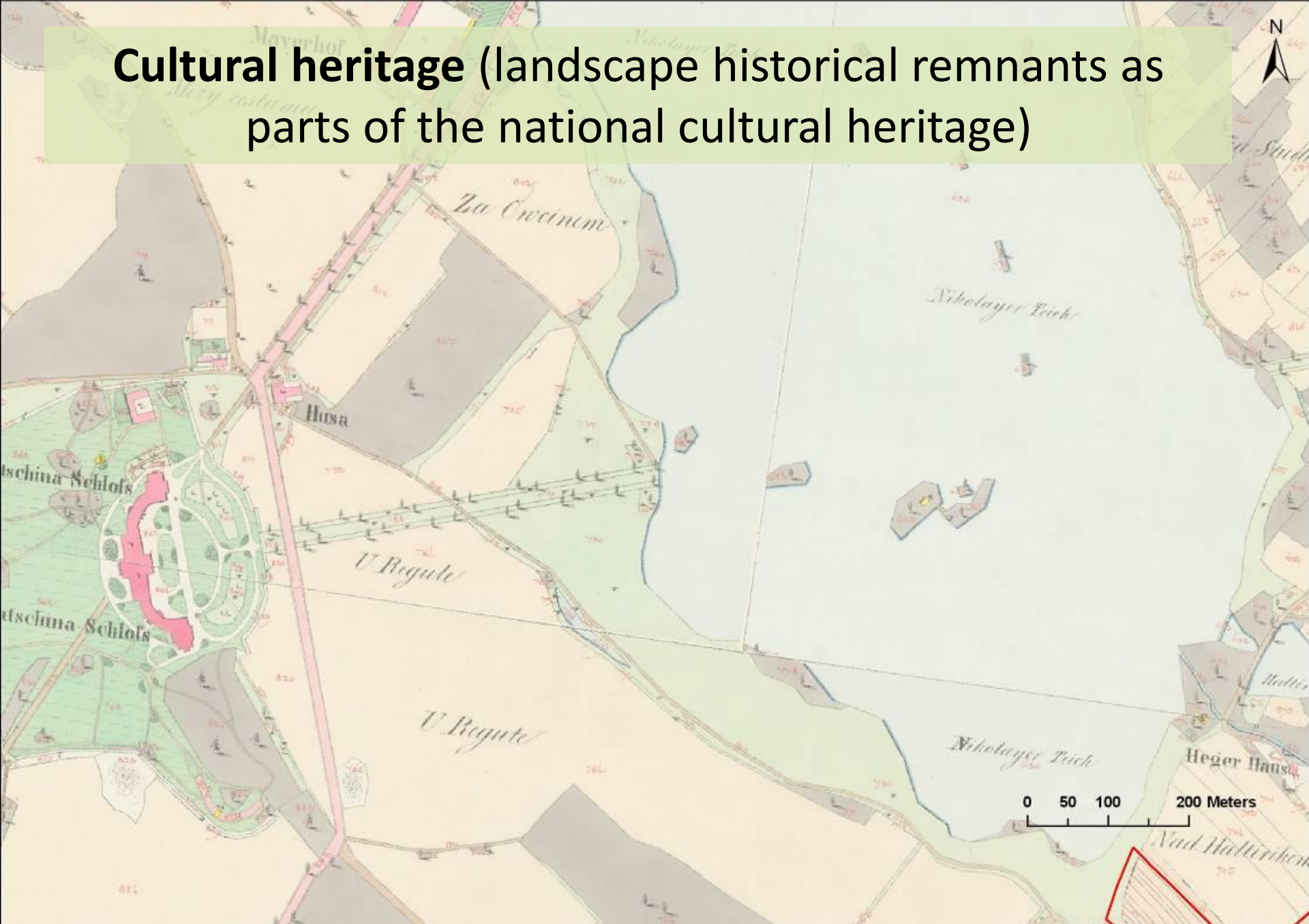
Co umíme a co neumíme?

- We are good at describing structures
- But we are not as good at analyzing causes, driving forces behind the landscape change
- **And we are very weak at analyzing changes in landscape functioning.**

Reasons for studying landscape history

- **Educational** (landscape history as a part of the general national history)
- **Cultural heritage** (landscape historical remnants form a part of the cultural heritage)
- **Scientific** (becoming familiar with the historical landscape dynamics)
- **Practical** (avoiding negatives, repeating positive actions, habitat restoration, help in monitoring biotopes)
- **Legislative** (European Landscape Convention)

Cultural heritage (landscape historical remnants as parts of the national cultural heritage)







European Landscape Convention

- Florence, 2000
- Active participation of landscape users
- All landscapes are valuable
- Article 6 – Specific measures
 - C. Identification and assessment
 - 1. With the active participation of the interested parties, as stipulated in Article 5.c, and with a view to improving knowledge of its landscapes, each Party undertakes:
 - a)
 - i) to identify its own landscapes throughout its territory;
 - ii) to analyse their characteristics and the forces and pressures transforming them;
 - iii) **to take note of changes;**

What is the landscape change?

What is the landscape change?

- Landscape change refers to the **quantitative** changes of selected **parameters** describing **landscape elements**
- **Basic scientific questions:**
 1. What landscape elements?
 2. Driving forces behind landscape change?
 3. How much (quantification)?
 4. Change in quality?
 5. Frequentation of changes
 6. Trends?
 7. Evaluation of changes (positive, negative)
 8. Consequences for landscape planning

Shrnutí

- Neolitická revoluce: asi 5000 př.n.l., zemědělství, trvalá sídla, domestikace zvířat a plodin, osídlení v nížinách
- Středověká kolonizace: 11. – 15. stol., zakládání nových měst a vesnic, základní struktura české krajiny
- Barokní krajina: 17. – 18. stol., kostely/kaple/sochy/poutní cesty v krajině, počátky velkohospodářství
- Průmyslová revoluce: 19. stol.
- Socialismus: 2. pol. 20. stol.
- Současnost:

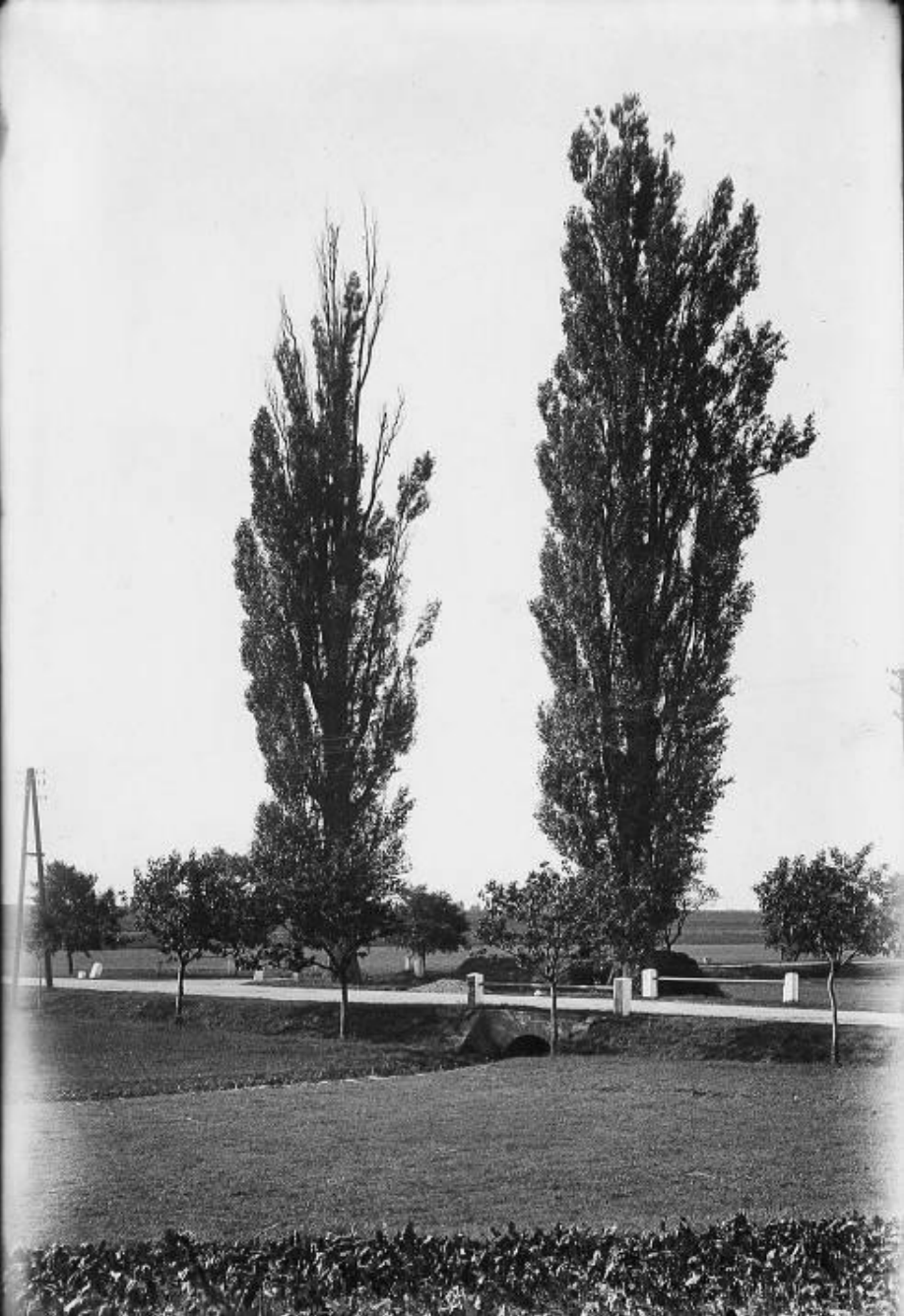
Literatura

- BEHRINGER, Wolfgang. *Kulturní dějiny klimatu: od doby ledové po globální oteplování*. Praha: Paseka, 2010. 404 s. ISBN 978-80-7432-022-4
- BERANOVÁ, Magdalena a KUBAČÁK, Antonín. *Dějiny zemědělství v Čechách a na Moravě*. Praha: Libri, 2010. 430 s. ISBN 978-80-7277-113-4
- BOHÁČ, Zdeněk. 'Postup osídlení a demografický vývoj českých zemí do 15. století', *Historická demografie*, 1987 (12. roč.), pp. 59–87.
- CÍLEK, Václav a kol. *Vstoupit do krajiny: o přírodě a paměti středních Čech*. Praha: Dokořán, 2004. 110 s. ISBN 80-86569-58-6
- DIAMOND, Jared. *Osudy lidských společností: střežné zbraně, choroboplodné zárodky a ocel v historii*. 2000
- FORMAN, Richard T. T. a GODRON, Michael. *Krajinná ekologie*. Praha: Academia, 1993. 583 s. ISBN 80-200-0464-5
- HRNČIAROVÁ, Tatiana, ed. et al. *Atlas krajiny České republiky = Landscape atlas of the Czech Republic*. Praha: Ministerstvo životního prostředí České republiky, 2009. ISBN 978-80-85116-73-1
- KLÁPŠTĚ, Jan. *Proměna českých zemí ve středověku*. Praha: NLN, Nakladatelství Lidové noviny, 2012. 616 s. Česká historie; sv. 15. ISBN 978-80-7422-140-8
- KOVÁŘ, Pavel. *Ekosystémová a krajinná ekologie*. Praha: Karolinum, 2014. 169 s. ISBN 978-80-246-2788-5
- LOKOČ, Radim a LOKOČOVÁ, Michaela. *Vývoj krajiny v České republice*. Brno: Lipka - školské zařízení pro environmentální vzdělávání, 2016. 103 stran. ISBN 978-80-88212-02-7
- LÖW, Jiří a MÍCHAL, Igor. *Krajinný ráz*. Kostelec nad Černými lesy: Lesnická práce, 2003. 552 s. ISBN 80-86386-27-9
- MATOUŠEK, Václav. *Čechy krásné, Čechy mé: proměny krajiny Čech v době industriální*. Praha: Krigl, 2010. 381 s. ISBN 978-80-86912-36-3
- POKORNÝ, Petr. *Neklidné časy: kapitoly ze společných dějin přírody a lidí*. Praha: Dokořán, 2011. 369 s. ISBN 978-80-7363-392-9
- SÁDLO, Jiří et al. *Krajina a revoluce: významné přelomy ve vývoji kulturní krajiny českých zemí*. Praha: Malá skála, 2008. 255 s. ISBN 978-80-86776-06-4
- SÁDLO, Jiří a STORCH, David. *Biologie krajiny: biotopy České republiky*. Praha: Vesmír, 2000. 94 s. ISBN 80-85977-31-1
- SEMOTANOVÁ, Eva. *Historická geografie českých zemí*. Praha: Historický ústav AV ČR, 2002. 279 s. Práce Historického ústavu AV ČR = Opera Instituti historici Pragae. Řada A, Monographia; sv. 16. ISBN 80-7286-042-9
- SEMOTANOVÁ, Eva a kol. *Akademický atlas českých dějin*. Praha: Academia, 2016. xxviii, 559 stran. ISBN 978-80-200-2574-6
- SKLENIČKA, Petr. *Pronajatá krajina*. Praha: Centrum pro krajinu, 2011. 137 s., 16 s. obr. příl. ISBN 978-80-87199-01-5

Staré fotografie z archivu Jana Skaloše:















ilustrace Milan Valeš, Maier a kol. (2012)

Václav Fanta

fantav@fzp.czu.cz

researchgate.net/profile/Vaclav_Fanta

home.czu.cz/fantav